

VUODEN VIESTIT

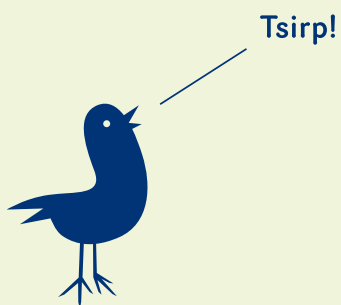
Suomen Mielenterveysseuran
VUOSIKIRJA 2010

SUOMEN
MIELEN-
TERVEYS-
SEURA



SUOMEN MIELENTERVEYSSEURA

- yhteiskunnallinen vaikuttaja mielenterveysasioissa
- mielenterveyden ja mielenterveysosaamisen edistäjä
- vaikeissa elämäntilanteissa ja kriiseissä olevien auttaja
- varhaiskuntoutuksen kehittäjä ja järjestäjä
- kansalaistoimija ja paikallinen vaikuttaja
- kansainvälinen toimija





Suomen Mielenterveysseuran
vuosikirja 2010

VUODEN VIESTIT

SUOMEN
MIELEN-
TERVEYS-
SEURA

Toimitus: Tarja Heiskanen, Jaana Arho, Ellen Tuomaala
Taitto: Taina Ståhl, Mainostoimisto Visuviestintä Oy
Painopaikka: Painojussit Oy, 2011



ISBN 978-952-5513-82-0



SISÄLLYS

Puheenjohtajan katsaus	
Kaikki pidetään mukana, kaikki maksavat ja kaikki saavat	5
Toiminnanjohtajan katsaus	
Tarpeellisuuden tunne ja yhteisöön kuuluminen elämän peruspilareita	7
Yhteiskunnallinen vaikuttaminen	
Työttömyys, köyhyys ja yhteiskunnan jakautuminen ajan suuria mielenterveydellisiä haasteita	11
Mielenterveysseuran toiminnot	
Liittokokouksesta ylin päättävä elin	15
Kansalaistoiminta	
Vaikuttamista, tukea ja monimuotoista vapaaehtoistoimintaa	17
Kotimainen ja kansainvälinen yhteistyö	
Verkostoja ja vuorovaikutusta	20
Viestintä	
Mielenterveysviestinnällä vaikutetaan ja valistetaan	22
Koulutus-, tutkimus- ja kehittämistoiminta	
Yhdessä tekemistä ja jaettua asiantuntijuutta	27
Kriisipalvelut ja varhaiskuntoutus	
Toivolle tilaa. Keskusteluapua SOS-kriisikeskuksesta	31
Hankkeet	
Uusia innovaatioita ja monipuolista kehittämistä	37
Hallinto	
Hallinto huolehtii seuran toiminnan puitteista	41
Liitteet	44



Puheenjohtajan katsaus Pentti Arajärvi

Kaikki pidetään mukana, kaikki maksavat ja kaikki saavat

ERiarvoisuuden kasvaminen näkyy suomalaisessa yhteiskunnassa. Erityisesti se näkyy tuloeroissa, mutta sillä on yhteys muihinkin julkisen vallan ja usein myös työmarkkinajärjestöjen toimintoihin, joiden tarkoitus on olla uudelleen jakavia. Julkisen vallan toimilla tasataan sosioekonomisten ryhmien välisiä terveys-, koulutus-, työllisyys-, ja asumiseroja.

Tasa-arvo vähentää sosiaalisia ongelmia

Kansanvälisten selvitysten mukaan tasa-arvoisuus vähentää sosiaalisia ongelmia. Näin kertovat muun muassa tuloerojen ja sosiaali- ja terveysongelmien indeksien välisiä riippuvuuksia selvittäneet tutkimukset. Sosiaali- ja terveysongelmien indekseihin kuuluvat esimerkiksi elinajan odote, väestön luku- ja matemaattiset taidot, lapsikuolleisuus, henkirikokset, vankien määrä, teiniraskaudet, luottamus, ylipaino, mielenterveysongelmat, päihderiippuvuudet sekä sosiaalinen liikkuvuus.

Niukat palvelut rapauttavat yhteiskuntaa

Ongelmien ratkaisemisessa mielenterveyden edistäminen on tekijä, joka vaikuttaa moneen seikkaan. Mielenterveysongelmat kytkeytyvät usein päihderiippuvuuteen ja nämä molemmat yhdessä vaikuttavat esimerkiksi ihmisten toimeentuloon ja työllistymisedellytyksiin ja tätä kautta mahdollisuuksiin saavuttaa sellainen yhteiskunnallinen asema ja koettu hyvinvointi, joka osal-



Tohtori **Pentti Arajärvi** valittiin Mielenterveysseuran puheenjohtajaksi liittokokouksessa 26.9.2010.

taan on pohjoismaisen hyvinvointivaltion edellytys sekä saavutus. Tätä taustaa vasten mielenterveyspalvelujen saatavuuden ja saavutettavuuden vaikeutuminen rapauttaa varsinkin pitkällä aikavälillä hyvinvointiyhteiskuntaa.

Yksi Pohjoismaisen järjestelmän keskeisiä tekijöitä on julkisen vallan vastuu ja sen järjestelmien universaalisuus. Kaikki pidetään mukana, kaikki maksavat ja kaikki saavat. Viimekätinen vastuu on julkisella vallalla, valtiolla ja kunnilla. Tämä järjestelmä on antanut elinkeinoelämälle mahdollisuuden hyödyntää julkisia palveluja, se on osaltaan taannut kasvu- ja työllisyyspolitiikkaa ja esimerkiksi universaaleja koulutusjärjestelmiä. Kansalaiset luottavat toisiinsa ja yhteiskunnan rakenteisiin.

Ketään ei jätetä

Laillisuusperiaatteen vahva läsnäolo on vaikuttanut korruption alhaisuuteen, ja siitä on seurannut hukkakustannusten vähäisyys. Toimivat rakenteet ovat puolestaan taanneet muun muassa rahoituksen tehokkuuden. Kansalaiset ovat halukkaita maksamaan veroja niin oikeudenmukaisuussyistä kuin sen vuoksi, että tuntevat itse saavansa palveluja tai olevansa mahdollisia palvelujen saajia. Samaan aikaan ei voida kokonaan unohtaa yksilön vastuuta itsestään ja perheestään. Pohjoismaiseen hyvinvointivaltioon kuuluu myös sen oivaltaminen, että jokainen on joskus avuton ja kukaan ei ole aina avuton. Ketään ei jätetä.

Vuosi 2010 oli Euroopan köyhyyden ja syrjäytymisen torjunnan teemavuosi. Suomen Mielenterveysseura toi vuoden aikana monin tavoin esiin köyhyyden ja mielenterveyden ongelmien yhteyttä. Köyhyys on tutkimuksen mukaan merkittävin yksittäinen mielenterveyden riskitekijä.

Pentti Arajärvi

puheenjohtaja
Suomen Mielenterveysseura



Toiminnanjohtajan katsaus Marita Ruohonen

Tarpeellisuuden tunne ja yhteisöön kuuluminen elämän peruspilareita



Marita Ruohonen korostaa ihmisen näkökulmaa ja riittävien palvelujen takaamista kaikille Suomessa asuville.

HYVINVOINNIN TILAN ARVIOINTI ON tunnetusti vaikeaa. Jo pitkään on kritisoitu mittareita, jotka kuvaavat vain aineellista hyvinvointia. Mielen-terveys ja henkinen hyvinvointi eivät ole suorassa yhteydessä taloudelliseen tilanteeseen, vaikka riittävä toimeentulo on eräs hyvän elämän peruspilareista. Hyvinvointi – puhumattakaan onnellisuudesta – on monien tekijöiden summa.

Terveyden ja hyvinvoinnin laitos julkaisi viime joulukuussa neljännen kerran Suomalaisten hyvinvointi -kirjan, joka on kattava kuvaus vuoden 2010 tilanteesta. Siinä tarkasteltiin ensi kertaa suomalaisten hyvinvointia kokonaisuutena, joka muodostuu terveyden, materiaalsen hyvinvoinnin ja koetun elämänlaadun vuorovaikutuksesta.

Terveys kohentunut, mutta terveyserot kasvaneet

Suomalaisten terveys on kohentunut ja elämänlaatu korkea. Terveyden, toimeentulon ja hyvinvoinnin sosioekonomiset erot ovat kuitenkin kasvaneet. Tuloerot ja suhteellinen köyhyys ovat jatkaneet kasvuaan jo viidentoista vuoden ajan, jatkuvasti 1990-luvulla koetun laman jälkeen.

Merkittävimmät elämänlaatua heikentävät tekijät ovat työttömyys, työkyvyttömyyseläkkeellä oleminen, toimeentulotuen asiakkuus ja alhainen koulutus. Heikoimman elämänlaadun riskiryhmiin kuuluvat raportin mukaan 18-25-vuotiaat työttömät, heikosti koulutetut nuoret sekä 80 vuotta täyttäneet

vanhukset. Näihin ryhmiin kuuluu 29 prosenttia väestöstä eli lähes joka kolmas suomalainen. Tämä näkymä hätkähdyttää.

Yksinäisyys aikamme ongelma

Hyvän elämän tärkeimpiä rakennuspuita on tunne omasta tarpeellisuudesta ja kuulumisesta johonkin yhteisöön. Yksinäisyys alkaa olla suurimpia aikamme ongelmia. Se saattaa olla tietoisesti valittu elämäntapa, mutta vain harvat tekevät tämän valinnan. Valtaosa yksinäisyyttä kokevista haluaisi muutosta elämäänsä.

Nuorille opiskelu- tai työpaikka

Osallisuus yhteisössä ja yhteiskunnassa merkitsee mahdollisuutta vaikuttaa omaan elämäänsä ja laajemmin yhteisiin asioihin. Jos nuori aikuinen ei saa tai halua opiskelupaikkaa tai työtä, kiinnittyminen yhteiskuntaan jää helposti löyhäksi ja elämä ajelehtii. Suurimmassa syrjäytymisvaarassa ovat ne lapset ja nuoret, joiden koulunkäynti syystä tai toisesta keskeytyy kokonaan. Kilpailu opiskelu- ja työpaikoista on kiristynyt. Läheskään aina ei ammattitutkinto takaa työnsaantia. Lähitulevaisuuden tärkeimpiä tavoitteita on taata jokaiselle nuorelle koulun jälkeen opiskelu- tai työpaikka. Myös osatyökykyisten työnsaanti on turvattava. Yhtään nuorta aikuista ei saa ohjata työkyvyttömyyseläkkeelle ennen kuin kaikki muut vaihtoehdot on kartoitettu.

Masennusperäisen työkyvyttömyyden vähentäminen oli kansallisen Mastohankkeen tavoitteena. Hankkeessa kerättiin ja tuotettiin paljon hyviä käytäntöjä, joilla ehkäistään pitkiä sairauslomia ja helpotetaan työssä pysymistä ja työhönpaluuta. Ennenaikainen eläköityminen on terveysriski, mutta ennen kaikkea mielenterveysriski. Nyt on asennemuutoksen aika, huomio on kiinnitettävä työkyvyttömyyden sijasta jäljellä olevaan työkykyyn.

Yhden oven periaate

Kansallisen mielenterveys- ja päihdesuunnitelman (Mieli 2009) esityksiä vietään parhaillaan käytäntöön Kaste-hankkeissa. Tärkeimpiä uudistuksia ovat

palvelujärjestelmän selkeyttäminen yhden oven periaatteeksi sekä kokemusasiatuntijuuden arvostaminen ja konkretisointi. Haasteet ovat suuria, kun samanaikaisesti on meneillään kuntakentän uudelleen muotoutuminen, terveydenhuoltolain voimaantulo keväällä 2011 sekä sosiaali- ja terveystalouden nopea markkinoistuminen.

Suomalainen hyvinvointivaltio on edelleen hyvin järjestelmäkeskeinen. Mielenterveysseura kansalaisjärjestönä pitää ensiarvoisen tärkeänä ihmisen näkökulmaa ja palvelujen kehittämistä siten, että eriarvoistuminen kyetään pysäyttämään ja laadukkaat koulutus-, sosiaali- ja terveystaloudelliset palvelut turvaamaan kaikille Suomessa asuville.

Marita Ruohonen

toiminnanjohtaja
Suomen Mielenterveysseura





YHTEISKUNNALLINEN VAIKUTTAMINEN

Työttömyys, köyhyys ja yhteiskunnan jakautuminen ajan suuria mielenterveydellisiä haasteita

Vuosi 2010 oli Mielenterveysseuran strategiakauden 2008–2010 viimeinen toimintavuosi. Mielenterveysseura osallistui rohkeasti yhteiskunnalliseen keskusteluun kansalaisten mielenterveydestä ja nosti esiin ajankohtaisia ilmiöitä eri medioissa.

Mielenterveydellä on suuri merkitys yksilön, yhteisön ja koko kansakunnan sosiaaliseen, inhimilliseen ja taloudelliseen pääomaan. Viime vuonna mielenterveystilanteesta käytiin aiempaa enemmän julkista keskustelua. Toisaalta mielenterveystilanteen sanotaan pysyneen samana, toisaalta häiriöiden sanotaan lisääntyneen yhteiskunnallisen murroksen myötä.

Julkisuuteen on tihkunut tietoja, jotka viittaisivat mielenterveystilanteen heikentymiseen. Esimerkiksi nuorten (16–29-vuotiaiden) mielenterveyden häiriöiden vuoksi saamat sairauslomamat ja työkyvyttömyyseläkkeet ovat kasvaneet tällä vuosituhannella voimakkaasti ja myös psyykenlääkkeiden käyttö on lisääntynyt.

Monia tulkintoja

Peruskoulunsa päättäneistä nuorista suuri joukko katoaa tavoittamattomiin ja nuorisotyöttömyysluvut ovat kasvussa. Huolestuttaville suuntauksille on monia tulkintoja. Joidenkin mukaan kyse on mielenterveyspalveluiden ja lääkkeiden kysynnän ja tarjonnan kasvusta, jotkut taas näkevät yhteiskunnan psykologisoituneen ja medikalisoituneen.

Mielenterveysseuran valtuuston puheenjohtajana toiminut, professori Jouko Lönnqvist korostaa psykologisten ympäristötekijöiden vaikuttavan geenejä ja aivoja voimakkaammin mielenterveyshäiriöiden syntyyn. Tämän alueen ongelmien pysyvä vähentäminen edellyttää inhimillisen kärsimyksen takana olevien yksilöllisten ja yhteiskunnallisten arkielämän ongelmien tutkimista ja ratkaisemista.

Mielenterveys- ja yhteiskuntapolitiikan yhteisiä haasteita ovat työttömyys, köyhyys, etenkin lapsiperheiden köyhyys ja ongelmien ylisukupolvisuus sekä yhteiskunnan kasvava polarisoituminen. Yhteiskunnallinen kehitys näyttää tuottavan suuria menestystarinoita, mutta menestys perustuu osin siihen, että samalla on myös suuri joukko häviäjiä. Kilpailussa jotkut syrjäytyvät ja voivat pahoin.

Vaikuttamista monella taholla

Toimintavuonna Mielenterveysseura järjesti neljännen kerran Mieli 2010 – kansalliset mielenterveyspäivät Kuopiossa. Päivien keskeinen teema oli tutkitun tiedon ja kokemuksen siirtyminen arkityöhön mielenterveyden edistämiseksi.

Kansainvälistä itsemurhien ehkäisyä vietettiin 10. syyskuuta kahdeksannen kerran. Ehkäisyä päivän seminaarissa valotettiin nuorten itsemurhaan liittyviä kysymyksiä ja itsemurhan yhteyttä sosiaalisiin ja taloudellisiin eroihin sekä nuorten kokemaan yksinäisyyteen.

Maailman mielenterveyspäivänä 10. loka-kuuta Mielenterveysseura nosti esiin kansainvälisistä välittämisen.

Kannanottoja ja lausuntoja

Euroopan köyhyyden ja syrjäytymisen vastaisena teemavuonna 2010 Mielenterveysseura korosti köyhyyden ja mielenterveyden syy- ja seuraussuhdetta. Seura kantoi huolta syrjäytymisvaarassa olevien nuorten heikosta talouden hallinnasta ja sen tuomista lisäongelmista sekä ylipäättään kasvavasta syrjäytymisriskistä peruskoulun jälkeen, kun sopivaa polkua työelämään tai koulutukseen ei tahdo löytyä. Liittokokouksen yhteydessä pidettyjen järjestöpäivien ohjelmassa nostettiin esillä millaista on elää köyhyyden, syrjäytymisen ja yksinäisyyskokemusten värittämissä maailmassa.

Seura otti kantaa harkinnanvaraisen kuntoutusterapian siirtymisestä lakisääteiseksi toiminnaksi, terapian järjestämisvastuu on Kansaneläkelaitoksella. Lisäksi seura otti kantaa kaupunkien turvallisuuteen, kotouttamislain uudistamiseen ja lakiin kansainvälistä suojelua hakevien vastaanotosta.

Koulun merkitystä nuorten kasvussa ja kehityksessä Mielenterveysseura korosti monin tavoin, muun muassa ottamalla kantaa perusopetuksen tuntijaon uudistamiseen sekä opetusohjelmien sisältöön. Toimintavuonna nousi esiin myös kirkon ja muiden uskonnollisten yhdyskuntien piirissä tulleet hyväk-

sikäytöt ja suvaitsemattomuus. Näissä kysymyksissä Mielenterveysseuran asiantuntemusta on tarjottu yhteistyökumppaneille, jotka järjestävät tukea ja apua traumasta selviytymiseen. Seuran jäsenet olivat asiantuntijoina valtion ja kuntien komiteoissa ja työryhmissä kuten rikoksentorjuntaneuvostossa ja sisäisen turvallisuuden työryhmässä.

Mielenterveystyötä verkostoissa

Mielenterveyspoliittinen neuvottelukunta koostuu eduskuntapuolueiden nimeämistä edustajista ja tuo julkisuuteen kannanottoja mielenterveystyön puolesta. Toimintavuonna Mielenterveysseura kutsui neuvottelukuntaan mukaan Mielenterveyden keskusliiton, Omaiset mielenterveystyön tukena sekä Psykosociale Centralförbundetin. Neuvottelukunta kokoontui syyskuussa 2010 keskustelemaan siitä, mitä uuden mielenterveys- ja päihdelain tulisi sisältää. Keskustelua herätti myös tahdonvastaista hoitoa koskeva lakiuudistus.

Vuonna 2006 perustetun **Mielenterveyspoolin** tavoitteena on edistää kansalaisten mielenterveyttä ja kohentaa mielenterveyspalveluja tarvitsevien sekä mielenterveystyön asiakkaiden, omaisten ja läheisten asemaa. Poolin jäsenet kehittävät yhdessä mielenterveyspalveluja ja mielenterveystyötä tekevien työolosuhteita sekä lisäävät mielenterveyden huomioon ottamista yhteiskunnallisessa päätöksenteossa.

Mielenterveyspoolin jäsenet

- A-klinikkasäätiö
- Julkisten ja hyvinvointialojen liitto - JHL
- Mielenterveyden keskusliitto
- Mielenterveyshoitoalan liitto
- Omaiset mielenterveystyön tukena keskusliitto
- Pirpana ry
- Psykosociale Centralförbund
- Suomen Fountain House - klubitalojen verkosto ry
- Suomen Lastenpsykiatriyhdistys
- Suomen Mielenterveysseura
- Suomen Psykiatriyhdistys
- Suomen Psykogeriatrinen Yhdistys
- Suomen Psykologiliitto
- Sosiaalialan korkeakoulutettujen ammattijärjestö, Talentia
- Tehy
- Terveystieteiden akateemiset johtajat ja asiantuntijat TAJA.

Mielenterveyspooli julkaisi Mielenterveyspotilaan hyvän hoidon kulmakivet ja keräsi päättäjille tietoa palvelun puutteista. Lisäksi Pikkuparlamentissa järjestettiin keväällä 2010 seminaari ikääntyvien mielenterveydestä ja oikeuskanslerille tehtiin selvityspyyntö yli 65-vuotiaiden heikosta asemasta mielenterveyspalveluissa.

Valtakunnallisia hankkeita

Mielenterveysseura tekee monella alueella kehittävää ja kokeilevaa yhteistyötä ja on kytetty yhteistyökumppani myös kansainvälisissä verkostoissa. Seura on ollut mukana kehittämässä uusia valtakunnallisia hankkeita ja ohjelmia. Mittavimpia olivat kansallisen mielenterveys ja päihdesuunnitelman Mieli 2009 -ohjelman ja Pohjanmaa-hankkeen täytännönpanon seuraaminen, sisäisen turvallisuuden työhön osallistuminen, Masto-hankkeen

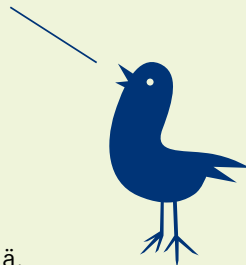
työryhmät sekä Terveyden edistämisen politiikkaohjelman valmisteluryhmät.

Seura oli osallisena myös 22 järjestön yhteisessä apua.info -portaalissa, jonka koordinaatio siirtyi Vammala-Huittisten mielenterveysseuralle. Seura on myös edustettuna Terveyden edistämisen keskuksen terveyttä edistävän viestintähankkeen ja Toimintasuomi.fi -portaalin ohjausryhmässä. Samoin seura jatkaa STKL:n koordinoimassa järjestöjen vapaaehtoistyön kehittämishankkeessa.

VUODEN 2010 MERKKIPAALUT

- Mieli 2010 – kansallisilla mielenterveyspäivillä keskusteltiin oikeudesta arvokkaaseen kuolemaan – ihmisoikeuskysymyksenä.
- Seura varoitti yhteiskunnan polarisoitumisen seurauksena tapahtuvasta luottamuksen vähenemisestä sekä yksilöiden välillä että yhteiskunnan ja yksilöiden välillä.
- Seura nosti monissa yhteyksissä köyhyyden, syrjäytymisen ja mielenterveyden ongelmien syy- ja seuraussuhteita.
- Mielenterveyspooli julkaisi ”Mielenterveyspotilaan hyvän hoidon kulmakivet”.

Tsirp!



MIELENTERVEYSSEURAN TOIMINNOT

Liittokokouksesta ylin päättävä elin

Mielenterveysseuran kolmivuotisen strategian osa-alueet konkretisoituvat seuran viidellä toimintalinjalla linjojen välisessä yhteistyössä. Toimintavuosi oli strategiakauden viimeinen vuosi.

Vuonna 2010 Mielenterveysseuran organisaatiota uudistettiin ja kevennettiin niin, että valtuusto lopetti toimintansa 26.9.2010 ja ylimmäksi päättäväksi elimeksi tuli liittokokous. Valtuuston puheenjohtajana toimi tutkimusprofessori **Jouko Lönnqvist** 2008–2010 ja hallituksen puheenjohtajana professori **Jussi Huttunen** 2004–2010 Hallituksen uudeksi puheenjohtajaksi valittiin tohtori **Pentti Arajärvi** 26.9.2010.

KANSALAISTOIMINTOIHIN sijoittuvat järjestö- ja aluetyö, vapaaehtoistyö ja tukihenkilötoiminta. Vapaaehtois- ja tukihenkilötoiminnan koulutusta järjestetään paikallis-

ten seurojen tukihenkilöille ja muille vapaaehtoistoimijoille sekä yhteistyötahoille.

Linjan hankkeita olivat Nuorten ehkäisevän kriisityön hanke Pulinapaja ja Perhelii-kunnan koordinointi.

MIELENTERVEYSSEURAN KOULUTUSKESKUS kouluttaa, tutkii ja kehittää psykoterapiatyön, psykososiaalisen auttamisen ja mielenterveyden edistämisen sekä jaksamisen teema-alueilla. Koulutustoiminta koostuu tutkintoon johtavista psykoterapiakoulutuksista, ammatillisista lisäkoulutuksista, tilaus- ja kansalaiskoulutuksista.

Mielenterveysseuran asiantuntijayhteisön koulutus-, konsultaatio- ja työnohjauspalvelut hoidetaan Koulutuskeskuksen kautta.

Koulutuskeskuksen kehittämishankkeita olivat Monimuotoinen perheterapia (MDFT), Yrittäjien hyvinvointikilta ja Mielellään-hanke.

SOS-KRIISIKESKUS antaa matalan kynnyksen periaatteella järjestölöhtöistä kriisiapua pääkaupunkiseudulla, osallistuu Tuki-net-verkkokriisikeskuksen työhön, koordinoi ja ylläpitää valtakunnallista kriisipuhelinta ja Etelä-Suomen rikosuhripäivystystä ja järjestää varhaiskuntoutusta.

SOS-kriisikeskuksen kehittämishankkeita olivat E-mielensterveysshanke ja OVI – maahanmuuttajien kansalaistoiminnan kehittäminen.

VIESTINNÄN perustoimintoja ovat mielensterveyspoliittinen vaikuttaminen, valistustyö, ulkoinen ja sisäinen viestintä, sidosryhmä- ja

markkinointiviestintä sekä julkaisutoiminta. Viestinnässä viedään eteenpäin mielensterveyden edistämisen sisältöjä yhteistyössä seuran muiden toimintojen ja ulkopuolisten toimijoiden kanssa.

Toimintavuonna viestintä organisoitiin uudelleen ja kehitettiin uusia viestinnällisiä sisältöjä ja toimintamuotoja muun muassa paikallisseura- ja kampanjaviestintään.

HALLINTOON sijoittuvat johto ja kansainvälinen toiminta, hallinto ja talous, tietohallinto ja sijoitus- ja rahoitustoiminta sekä markkinointi.



KANSALAISTOIMINTA

Vaikuttamista, tukea ja monimuotoista vapaaehtoistoimintaa

Osallistuvat kansalaiset ovat kansalaisjärjestön toiminnan perusta. He välittävät viestiä kentältä Mielen-terveysseuraan ja Mielen-terveysseurasta kentälle. Paikallisen mielen-terveysseuran jäsen voi auttaa ja tukea toisia vapaaehtoistoiminnalla sekä lisätä oman alueensa hyvinvointia ja yhteisöllisyyttä.

Kansalaistoimintojen linja toimii paikallisten seurojen linkkinä eri puolille Suomea, koordinoi vapaaehtoistoimintaa, mukaan lukien tukihenkilötyö, sekä kouluttaa ja kehittää alueellista työtä.

Yleisötilaisuuksia, tapahtumia ja luentoja

Vuoden 2010 tavoitteena oli kehittää kansalaistoimintaa, tukihenkilö-, asumisen tuki- sekä hyvinvointia tukevaa liikuntatoimintaa yhteistyössä paikallisten mielen-terveysseurojen kanssa sekä tehdä yhteistyötä muiden kansanterveysjärjestöjen kanssa.

Aluetyössä jatkui yhdistystoiminnan kehittäminen. Aluekoordinaattorit järjestivät paikallisten seurojen kanssa yleisötilaisuuksia ja tapahtumia sekä luentoja mielen-terveyden edistämisestä, ihmisen kohtaamisesta ja kokonaisvaltaisesta hyvinvoinnista.

Paikallisten mielen-terveysseurojen toimijoille järjestettiin lähes 60, ja noin 1 000 osallistujaa koonnutta, koulutus- ja kehittämistilaisuutta. Lähes parinsadan yhdistyskäynnin avulla tuettiin paikallisseuroja. Paikallisten mielen-terveysseurojen aluefoorumeilla pohdittiin Mielen-terveysseuran uutta strategiaa ja sen soveltamista käytäntöön.

Kouvolan mielen-terveysseura sai Kansalaistoiminnan palkinnon ansiokkaasta toiminnasta alueellaan. Maailman mielen-terveyspäivää ja Itsemurhien ehkäisyä vietettiin yhteisellä teemalla eri paikkakunnilla. Suomen Mielen-terveysseura ja kaksi pääkaupunkiseudun paikallisseuraa toteuttivat mielen-terveyspäivän tempauksen Helsingin rautatieasemalla. Liittokokouksen yhteydessä järjestettiin lähes sadan osallistujan järjestöpäivät.

Kansalaisille suunnattu, mielen-terveystietoa jakava Mielen-terveyden ensiapukoulu on vakiintunut osaksi seurojen toimintaa.

Kansalaistoimintojen linja järjesti Mielenterveyden ensiapu®1 -koulutuksia paikalliseurojen toimijoille sekä Mielenterveyden ensiapu®2 -koulutuksia ulkopuolisille tahoille.

Vilkasta verkostoyhteistyötä

Verkostoyhteistyössä linja seurasi MiEPäs 2009 -ohjelman toteutumista kunnissa ja toimi aktiivisesti alueellisissa KASTE-ohjelmissa. Linja osallistui Vapaaehtoistyön MENU-messuille ja useaan yleisötilaisuuteen.

Yhteistyötä tehtiin muun muassa Maaseudun Tukihenkilöverkon, Tukinet-verkoston ja Vapaaehtoisen pelastuspalvelun kanssa, alueellisissa mielenterveysneuvostoissa, terveyden edistämisen työkokouksissa, eduskunnan vapaaehtoistyön tukiryhmässä, päihde- ja mielenterveystoimijoiden verkostossa sekä Takuu-Säätiön, Savon Yrittäjien, ammattikorkeakoulujen ja Sosiaalipedagogiikan säätiön kanssa. Yhteistyötä ADHD-liiton kanssa jatkettiin kouluttamalla vertaisryhmänohjaajia. Kansalaisareenan kanssa suunniteltiin valtakunnallista vapaaehtoistyön innovaatiohanketta sekä ASPA:n kanssa Tandem- ja Asumisturvallisuus -hankkeita.

Liikuntaa ja hyvinvointia tukevia ryhmiä

Liikuntatoiminnan kehittämistä jatkettiin. Mielenterveysseura ei saanut hakemaansa liikuntajärjestön statusta. Helsingin kaupungin tuella tehtiin esiselvitys sekä suunniteltiin tutkimusta liikunnan vaikutuksesta masentuneiden kuntoutumiseen.

Hyvinvointivastaava-toiminta kattoi monipuolisen liikuntatoiminnan, liikuntaa ja muuta hyvinvointia edistävän hyvinvointitreenit® -ryhmätoiminnan, terveyttä edistävät tapahtumat ja yleisötilaisuudet sekä hyvinvoinnista tiedottamisen. Hyvinvointitreenit® -ryhmiä toteutettiin paikallisten seurojen, kuntien liikunta-, sosiaali- ja terveystoimien, kansalaisopistojen, eläkeläis- ja muiden järjestöjen, seurakuntien ja urheiluopistojen kanssa. Uusi ryhmä järjestettiin somalialaisille äideille SOS-kriisikeskuksen ja Helsingin työväenopiston kanssa.

- lähes 200 yhdistyskäyntiä 55 paikallisessa mielenterveysseurassa
- 200 paikalliseurojen osallistujaa 7 valtakunnallisessa koulutuksessa
- 700 paikalliseurojen osallistujaa 47 alueellisessa koulutuksessa
- 1 000 osallistujaa 38 koulutuksessa yhteistyökumppaneille
- 179 ryhmäläistä ja lähes 1700 kohtaamista parissakymmenessä paikalliseurojen organisoimassa Hyvinvointitreenit® -ryhmässä
- 327 osallistujaa liikuntapainotteisissa, hyvinvointia tukevissa ryhmissä.

Vapaaehtoistoiminnan mahdollisuudet monipuolistuivat

Paikalliseurojen toimintamuodot monipuolistuivat. Tukihenkilötoiminnan rinnalle tuli uusia muotoja, joissa toimi noin 1 700 henkilöä.

- koulutettuja tukihenkilöitä 1 288
- tukihenkilöiden työnohjaajat, kouluttajat ja tukihenkilötoimikunnissa toimivat 204
- hallituksen jäseniä 573
- hyvinvointivastaavia 22
- tiedotusvastaavia 34
- kohtaamispaikkojen isäntiä ja emäntiä 54
- yleisötapahtumien järjestäjiä 252
- varainhankkijoita 115
- valistustehtävissä ja ”yleismiesjantusena” 274
- muissa vapaaehtoistoiminnan tehtävissä 141.

Tukea ja apua

- yksilötukisuhteissa tuettavia 445
- tukea antavissa ryhmissä 1 668 osallistujaa, ryhmätoiminnan kohtaamisia yli 26 000.

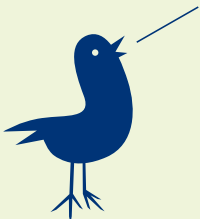
Käyttöön otettuja tukihenkilötoiminnan laatuksiteereitä hyödynnettiin paikallisseuroissa. Euroopan vapaaehtoistoiminnan vuodeksi tuotettiin materiaalia, kuten vapaaehtoistyön netti- ja paperiesitteet, juliste ja jäsenhankintamateriaalia. Ryhmänohjaajien perus- ja jatkokoulutuspäivät järjestettiin valtakunnallisena koulutuksena.

Julkaisut ja artikkelit

Kähkönen Sinikka (2010). *Voimavarakeskeinen ryhmän ohjaaminen*. Kemi-Tornion amk sosiaali- ja terveysala, ylempi ammattikorkeakoulututkinto. Terveyden edistämisen koulutusohjelman opinnäytetyö.

Lumijärvi Tiina (2010). *Tuettavien kokemukset kehittämistyön lähtökohdaksi*. Asiakaslähtöinen toiminnan arviointi. Metropolia Ammattikorkeakoulu. Ylempi ammattikorkeakoulututkinto. Sosiaalialan koulutusohjelma. Opinnäytetyö 1.11.2010.

Porkka Suvi-Tuuli. *Työhyvinvointi*. Hetkylehti 3/2010, s. 16–18.



Tsirp! VUODEN 2010 MERKKIPAALUT

- Itsemurhien ehkäisy päivän 10.9. sekä Maailman mielenterveys päivän 10.10. tapahtumat.
- Vapaaehtoistoiminnan uusien muotojen luominen paikallisiin seuroihin.
- Monipuolinen yhteistyö toisten järjestöjen kanssa, esimerkiksi yhteiset hankesuunnittelut ja koulutukset.
- Lähes 2 000 toimijaa koonneet koulutukset paikallisseuroille ja muille toimijoille.

KOTIMAINEN JA KANSAINVÄLINEN YHTEISTYÖ

Verkostoja ja vuorovaikutusta

Mielenterveysseura toimii aktiivisesti sekä kotimaisissa että kansainvälisissä järjestöissä ja verkostoissa.

Seura on jäsenenä 20 järjestössä ja edustettuna 25 kotimaisen järjestön luottamushallinnossa. Toimintavuonna tehtiin tiivistä yhteistyötä erityisesti muiden valtakunnallisten mielenterveysjärjestöjen, Mielenterveyspoolin, Sosiaali- ja terveysturvan keskusliiton, Sosiaali- ja terveysturvan keskusliiton, Sosiaali- ja terveysturvan keskusliiton, Sosiaali- ja terveysturvan keskusliiton yhteistyöyhdistyksen, Terveysturvan keskusliiton edistämisen keskusliiton, Suomen köyhyyden ja syrjäytymisen vastaisen verkoston, Terveysturvan keskusliiton ja hyvinvoinnin laitoksen ja Kansaneläkelaitoksen kanssa.

Mielenterveysseura on toiminut pitkään maailman ja Euroopan alueen vapaaehtoisessa mielenterveystyössä. Seura on jäsenenä yhdeksässä kansainvälisessä järjestössä, jotka ovat Euroopan alueella toimiva Mental Health Europe MHE, Mielenterveyden maailmanliitto WFMH, Euroopan perheterapiaseura EFTA, Kansainvälinen perheterapiaseura IFTA, Kansainvälinen itsemurhien ehkäisyjärjestö IASP, Kansainvälinen kriisipuhelinpalvelujen liitto IFOTES, Kansainvälisen sosiaalipolitiikan Suomen-toimikunta ICSW, Köyhyyden ja syrjäytymisen vastainen verkosto EAPN-EU sekä Suomessa toimiva EAPN-Fin ja WHO:n Miesten terveysfoorumi EMHF. Seuran toiminnanjohtaja on Mental Health European hallituksen jäsen.

Toiminnanjohtaja osallistui ICSW:n ja IFSW:n (kansainvälinen sosiaalipolitiikan järjestö, Suomen toimikunta) maailmankongressiin, joka pidettiin Hongkongissa 8.–15.6.2010. Matka oli Sosiaali- ja terveysturvan keskusliiton järjestämä.

Vastaava kriisityöntekijä SOS-kriisikeskuksesta oli mukana IFOTESin kongressissa Wienissä 12.–13.7.2010.

Mental Health Europen konferenssi pidettiin Brysselissä 22.–23.10.2010. Konferenssi oli samalla MHE:n 25-vuotisjuhla. Konferenssin yhteydessä pidettiin MHE:n yleiskokous. Tapahtumaan osallistuivat Mielenterveysseurasta toiminnanjohtaja ja Mielenterveys-lehden päätoimittaja. Mukana kutsuttuna juhlavieraana oli myös entinen toiminnanjohtaja.

Mental Health Europan kansallisten yhteistyötahojen verkostossa NFP seura oli aktiivisesti mukana, ja MHE:lle lähetettiin pyynnöstä useita selvityksiä mielenterveysalueen toiminnasta Suomessa.

Kansainvälisen itsemurhien ehkäisy päivän seminaari pidettiin 10.9.2010 nyt kahdeksannen kerran. Mielenterveyden maailmanliiton WFMH ja Maailman terveysjärjestön WHO nimeämää maailman mielenterveyspäivää vietettiin eri puolilla Suomea 10. lokakuuta 18. kerran.

Maailman mielenterveyspäivän tapahtumassa Helsingin rautatieasemalla pienilläkin oli viestinsä kerrottavana.



Kuva: Jarmo Vuorinen

VIESTINTÄ

Mielenterveysviestinnällä vaikutetaan ja valistetaan

Viestinnällä lisätään mielenterveyden näkyvyyttä yhteiskunnassa, tehdään tunnetuksi seuran työtä ja tuetaan seuran roolia yhteiskunnallisena keskustelijana ja mielenterveys-tiedon välittäjänä.

Mielenterveysseuraa tuotiin esiin kannanotoin, tiedottein, blogikirjoituksin, keskustelunavauksin ja tiedotustilaisuuksin. Seura otti kantaa muun muassa sosiaali- ja terveystalvelujen toimivuuteen, kriisiapuun, nuorten mielenterveyteen, itsemurhakysymyksiin, pk-yrityksien hyvinvointiin ja varhaiskuntoutuksen vaikuttavuuteen.

Mielenterveyspäivänä kilautettiin kaverille

Seuran verkkosivuilla julkaistiin 75 uutisluonteista tiedotetta ja parikymmentä mielenterveysaiheisiin puretuvaa blogia. Verkkosivuilla vieraili 85 000 kävijää 144 000 käynnillä.

Maailman mielenterveyspäivää 10.10 vietettiin välittämisen teemalla ”Kilauta kaverille”, jota tuki TeliaSonera mielenterveyspäivän tekstiviestillä asiakkailleen. Mielenterveyspäivä oli kriisipuhelinkampanjan ”Puhelu pelastaa. Sinut” päätapahtumapäivä. Vuoden mielenterveyspalkinto luovutettiin elokuvaohjaaja Arto Haloselle.

Valistustyötä tehtiin messuilla, tapahtumissa ja seminaareissa. Seura osallistui yli kymmeneen valtakunnalliseen ja alueelliseen tapahtumaan. Seura on mukana järjestöjen apua.info- ja ToimintaSuomi -portaaleissa, sekä liittyi hyväntekeväisyys sivusto Sharewoodiin, jossa sillä on 1 000 tukijaa. Viestintä myös tuotti AbiFaktaan, AmmattiFaktaan ja Fakta Amk:hon voimavaroista kertovat osiot.

Mediassa nousivat nuorten mielenterveysongelmat, masennus ja yksinäisyys

Mediassa yleisimmät keskustelunaiheet olivat nuorten mielenterveysongelmat, masennus ja ikääntyneiden yksinäisyys. Sosiaalisessa me-

diassa puhuttiin muun muassa lääkehoidosta, masennuksesta, avun saatavuudesta ja mielenterveyspalveluista.

Mielenterveysseuran työstä nousivat valtakunnallinen kriisipuhelin, nuorten itsemurhat, kriisiapu, kuntoutus ja mielenterveyden ensiapukoulutus. Cisionin kautta osumia

oli 1.1.–30.9.2010 yhteensä 594. Verkkolehdistissä ja keskustelupalstoilla osumia hakusalla Mielenterveysseura oli 582. Masennuksesta, mielenterveydestä ja ikääntymisestä, itsemurhasta, mielenterveyden häiriöistä, lasten ja nuorten psyykkisestä pahoinvoinnista, työelämästä ja mielenterveydestä sekä köyhyydestä ja mielenterveydestä kirjoitettiin 2 265 jutussa.

Viestintä numeroina

- 20 tiedotetta (STT)
- 75 uutista verkkosivuilla
- 20 blogia
- 85 000 erillistä kävijää ja 144 000 käyntiä seuran sivuilla
- 1 200 mediaosumaa
- 3 tiedotustilaisuutta
- Itsemurhien ehkäisy päivä
- Maailman mielenterveyspäivän palkinto elokuvaohjaaja Arto Haloselle
- TeliaSoneran ja Mielenterveysseuran mielenterveyspäivän viesti TeliaSoneran asiakkaille
- 10 messutapahtumaa
- lähes 1 000 tukijaa Sharewoodin hyväntekeväisyysivustolla
- Mielenterveystietoa 90 000 abille, ammattioppilaitoksen ja ammattikorkeakoulun opiskelijalle ja yläkoulun oppilaalle
- artikkeli ikääntyvien hyvinvoinnista kuuteen Eläkeliiton lehteen
- kriisipuhelinkampanjan kampanja- ja facebookisivut
- 1 600 kriisipuhelinfania Facebookissa.

Sisäistä viestintää tiivistettiin

Yhteydenpitoon paikallisten seurojen ja kriisikeskusverkoston kanssa luotiin neljä kertaa vuodessa ilmestyvä Seuraviesti ja tarpeen mukaan ilmestyvä Pikaseuralainen. Kriisikeskusverkostolle tuotettiin aineistoa kansainvälistä itsemurhien ehkäisy päivää, sekä paikallisseuroille maailmaan mielenterveyspäivää varten.

Linjojen välistä viestintäyhteistyötä tiivistettiin. SOS-kriisikeskuksen 40-vuotisjuhlaan tuotettiin aineistoa ja tuettiin juhlavuotta viestinnällisesti, kuten varhaiskuntoutuksen 15-vuotista toimintaa. Koulutuskeskusta tuettiin muun muassa Mieli 2010 -päivien viestinnässä, Yrittäjien hyvinvointikilta -hankkeessa sekä kansalaistoimintoja Perheliikuntahankkeen viestinnässä.

Kriisipuhelimen Puhelu Pelastaa. Sinut. -kampanja

Viestintä käynnisti kampanjan valtakunnallisen kriisipuhelimen hyväksi. Kampanja sai Facebookissa yli 1 600 tykkääjää. Helsingin kaupunginteatterin näyttelijäyhdistyksen kanssa käynnistettiin hyväntekeväisyystapahtuman suunnittelu keväälle 2011. Kampanjasta ker-

rottiin Mielenterveysseuran jäsenyhdistysten tiedottajille ja kutsuttiin heidät mukaan viemään kriisipuhelimen viestiä eteenpäin.

Myös Q-teatterin ja Eläkeliiton kanssa tehtiin viestintäyhteistyötä ja Mielenterveyden keskusliiton kanssa vietiin eteenpäin Voitamme masennuksen -kampanjaa turvallisen työhön paluun puolesta.

Mielenterveysseuran julkaisut

Mielenterveys

Kuudesti vuodessa ilmestyvän Mielenterveyslehden toimituspolitiikkaa ohjaavat Mielenterveysseuran toiminnan linjaukset. Lehti on mielenterveyspoliittisen vaikuttamisen väline, asiantuntijuuden ja työn tunnetuksi tekijä, paikallisen työn esiintuoja. Lehden kustantaa SMS-Tuotanto Oy.

Lehden teemaosuudet käsittelivät henkistä väkivaltaa, mielen voimavaroja, nuorten henkistä pahoinvointia, aivojen ja mielenterveyden yhteyksiä sekä seuran kriisipalveluita ja varhaiskuntoutusta. Joka numerossa seurattiin köyhyyden ja syrjäytymisen yhteyttä mielenterveyteen.

Mielenterveys on jäsenlehti Aikakausmediassa ja Kulttuuri-, mielipide- ja tiedelehtien liitto Kultissa. Lehti osallistui 15. kerran Koulujen aikakauslehtipäivään.

Perheterapia

Neljästi vuodessa ilmestyvä Perheterapia on SMS-Tuotanto Oy:n kustantama Mielenterveysseuran koulutuskeskuksen julkaisu.

Newsletter

Kerran vuodessa verkkoversiona julkaistava englanninkielinen lehti on Mielenterveysseuran kansainvälisen työn väline ja kuuluu Maailman mielenterveysjärjestön yhteistyöverkostoon.

Seuraviesti

Neljä kertaa vuodessa ilmestyvä Seuraviesti luotiin yhdyssiteeksi paikallisiin mielenterveysseuroihin ja kriisikeskusverkostoon.

Kirjat

Mielenterveysseura julkaisee omasta työstään kertyvää tietoa kirjoina, raportteina tai oppaina mielenterveyden ammattilaisten ja laajemman yleisön tarpeisiin. Seuran tietokirjat kustantaa SMS-Tuotanto Oy.

Toimintavuonna ilmestyivät:

Elina Haasjoki ja Teemu Ollikainen: *Mikä sun mieltä painaa?*

Tarja Koffert ja Katriina Kuusi: *Depressionskolan*

Jussi Lehtonen: *Samassa valossa. Näyttelijäntyö hoitolaitoskiertueella.* Yhteistyössä Helsingin Diakonissalaitoksen ja Avain-kustantamon kanssa.

Uusintapainokset:

Tarja Heiskanen, Kristina Salonen, Pirkko Sassi: *Mielenterveyden ensiapukirja.* 3. painos.

Pro Salute Mentis -mitalin ansiokkaasta mielenterveystyöstä saivat psykiatri, kirjailija Claes Andersson, tutkimusprofessori Jouko Lönnqvist, sosiaalineuvos Annikki Alho ja professori Jussi Huttunen (ei kuvassa). Mitalit luovuttivat toiminnanjohtaja Marita Ruohonen ja seuran puheenjohtaja Pentti Arajärvi.



Kuva: Ellen Tuomaala

Mielenterveyspäivän palkinto 2010 myönnettiin elokuvaohjaaja Arto Haloselle.



Kuva: Ellen Tuomaala

Tarja Koffert ja Katriina Kuusi: *Depressio-koulu – Opin masennuksen ehkäisy- ja hoitotaidoja*. 15. ja 16. painos.

Julkaisut ja aineistot

Vuosikirja 2009 (500 kpl)

Mielenterveysseuran yleisesite, 1. ja 2. painos (18 000 kpl)

Kriisikeskusverkoston esite, päivitetty painos (3 000 kpl)

Suru, Kriisi, Itsemurha ja Miten kertoisin lapselle itsemurhasta -vihkoset, päivitetty painokset (yhteensä 20 000 kpl)

Hyvän mielen voimasanat, uusintapainos (10 000 kpl)

Kyllin hyvä työyhteisö -tietokortti, uusintapainos (3 000 kpl)

Kelpaaks seura -rekrytointikortti (5 000 kpl)

Kelpaaks seura -rintanappi (7 000 kpl)

Puhelu pelastaa -kampanjakortti (12 000 kpl)

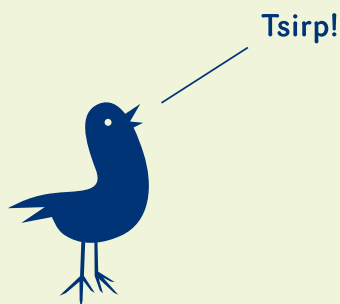
Puhelu pelastaa -kampanjajuliste (300kpl)

Vapaaehtoistyön juliste (500 kpl)

10.10 päivän julisteet (180 kpl)

SOS 40 vuotta -kirjanmerkki (6 000 kpl)

Mielenterveys voimaksi – seuran esittelyroll-up (6 kpl).



Tsirp!

VUODEN 2010 MERKKIPAAALUT

- Maailman mielenterveyspäivän 10.10. välittämisen viesti "Kilauta kaverille" yhdessä TeliaSoneran kanssa TeliaSoneran asiakkaille.
- Valtakunnallisen kriisipuhelimen kampanja Puhelu pelastaa. Sinut. Kampanjalla Facebookissa 1 600 tykkääjää.
- 144 000 käyntiä www.mielenterveysseura.fi -sivuilla.
- Seuraviestit viestintävälineeksi paikallisiin mielenterveysseuroihin.

KOULUTUS- TUTKIMUS JA KEHITTÄMISTOIMINTA

Yhdessä tekemistä ja jaettua asiantuntijuutta

Koulutuskeskus kouluttaa, tutkii ja kehittää keskittyen psykoterapiaan, psykososiaaliseen auttamistyöhön sekä mielenterveyden edistämisen ja jaksamisen teemoihin. Toiminnalla vastataan aktiivisesti ajan haasteisiin ja kehitetään mielenterveystyötä ja -palveluita.

Koulutustoiminta koostuu tutkintoon johtavista psykoterapiakoulutuksista, ammatillisista lisäkoulutuksista ja tilaus- sekä kansalaiskoulutuksista. Tutkimuksen avulla tarkastellaan muun muassa auttamistilanteiden vuorovaikutusta ja etsitään vastauksia mikä vuorovaikutuksessa toimii ja mikä ei.

Kehittämistyö on uusien työmenetelmien ja lähestymistapojen kehittämistä, soveltamista ja jalkauttamista. Kehittämiseen ja tutkimukseen liittyen tarjotaan maksuttomia terapiapalveluita yksilöille, pareille ja perheille, tarvittaessa myös asiakkaiden kotona. Ihmisten luonnollisissa ympäristöissä tehtävä, yhteistoiminnallinen ja dialoginen auttamis-

työ on kehittämistoiminnan punainen lanka. Koulutuskeskus toimii koulutustoiminnan osalta omarahoitteisena yksikkönä, RAY rahoittaa psykoterapiaklinikan toimintaa.

Psykoterapiakoulutusta sekä monipuolista lisä- ja täydennyskoulutusta

Vuosi 2010 oli toiminnallisesti ja taloudellisesti onnistunut. Koulutuskeskuksen järjestämiin koulutuksiin ja foorumeihin osallistui 1 876 henkilöä ja koulutuspäiviä oli 8 900. Tutkintoon johtavia perheterapiakoulutuksia on järjestetty seurassa jo 30 vuotta, ja Koulutuskeskus on Suomen suurin psykoterapiakoulutuksen järjestäjä. Tutkintoon johtavat psykoterapiakoulutukset muodostuvat teorian, kliinisen työn, työnohjauksen ja koulutuspsykoterapian syvällisestä integraatiosta. Toimintavuonna oli käynnissä 12 tutkintoon johtavaa erityistason (ET) ja vaativan erityistason (VET) psykoterapiakoulutusohjelmaa, joissa opiskeli 190 opiskelijaa. Psykoterapiaopintoihin valmentavia Psykoterapian perusteet -koulutusryhmiä oli viisi ja opiskelijoita 82.

Koulutus- ja kehittämistoiminta vuonna 2010

	Lähipäiviä (lkm)	Osallistuja (lkm)	Yhteensä opinto- pisteitä (lkm)
Tutkintoon johtava psykoterapiakoulutus (ET 60 op ja VET 30 op)	188	190	2 637
Psykoterapian peruskoulutukset (30 op)	56	82	1 368
Ammatillinen täydennyskoulutus ja työyhteisöjen kehittäminen	100	315	991
Asiantuntijafoorumit	9	288	-
Koulutusta kansalaisille ja vapaaehtoisille	134	1 001	-
Yhteensä	487	1 876	-

ET = erityistaso, VET = vaativa erityistaso, op = opintopiste.

AMMATILLISET LISÄ- JA TÄYDENNYSKOUKUTUKSET muodostuvat monista kokonaisuuksista. Laajimmat työyhteisöjen kehittämis- ja koulutusprosessit ovat kriisi- ja traumatyön koulutus sekä terapeutin työskenntely asiakkaan kotona. Suppeita kokonaisuuksia ovat kriisityöhön liittyvät koulutukset, perhearviointimenetelmän koulutus sekä haasteelliset asiakastilanteet ja tunnekuunteleminen.

Lyhyistä koulutuksista Perhearviointimenetelmä oli edelleen hyvin kysytty ja koulutuksen oli käynyt vuoden loppuun mennessä 500 ammattilaista. Kriisityön ja traumateorioiden pohjalta kehitetyn Tunnekuuntelu-menettelmän jalkauttaminen jatkui. Toimintavuonna käynnistyi yhteistyössä Ensi- ja turvakotien liiton kanssa perhe- ja lähisuhdeväkivaltaan liittyvä innovatiivinen koulutushanke (2010–2011). Uutena avauksena alettiin suunnitella muistihäiriöisten pari- ja perheterapeutin hoitoon liittyvää koulutusprosessia.

MIELENTERVEYDEN ENSIAPU -KOUKUTUKSIA järjestettiin kansalaisille eri puolilla Suomea. Koulutettuja ohjaajia oli 133. Haasteena on ohjaajien aktivointi. Uupumuksen ehkäisyyn ja masennustilojen hallintaan kehitetyn strukturoidun Depressiokoulu-mallin muokkaaminen työterveyshuollon työkaluksi käynnistyi STM:n Mastohankkeen ja Työterveyslaitoksen aloitteesta ja yhteistyössä heidän kanssaan.

Ylivillkkaiden ja käytösongelmista kärsivien lasten ja heidän perheidensä kanssa työskentelelyyn järjestettiin Ihmeelliset vuodet -ohjelma-kokonaisuuteen liittyvää lasten ryhmänohjaajakoulutusta. Opettajille suunnattua Luokkatilanteiden hallinta -koulutusta valmisteltiin. Yhteistoiminnalliseen, lapsikeskeiseen työskentelelyyn sekä terapeutin luovuuteen ja tyyliin paneutuva seminaari toteutui elokuussa yhteistyössä Itä-Suomen Perheterapiayhdistyksen kanssa. Asiantuntijafoorumitea järjestettiin sekä ulkomaisten että kotimaisten asiantuntijoiden kanssa. Mieli 2010 – kansalliset mielenterveyspäivät järjestettiin Kuopiossa.

Tutkimusta, kehittämistä ja terapiaa

Tutkimus- ja kehittämistoiminta jatkui linjausten mukaisesti. Monipuolinen asiakas- ja asiantuntijayhteistyö rikastutti ja laajensi tutkimus-, kehittämis- ja terapiatyötä.

Seta ry. ja Sateenkaariperheet yhteistyön tuloksena syntyi artikkeli kirjaan psykoterapiaklinikalla toteutuneen terapiaprosessin tutkimuksen pohjalta. Yhteistyö Ensi- ja turvakotienliiton Miestenkeskuksen ja Helsingin kaupungin A-klinikan perhetyön kanssa perhe- ja parisuhdeväkivallan ehkäisyssä ja hoidossa jatkui. Jyväskylän yliopisto koordinoi teemaan liittyvää tutkimushanketta ja klinikalla tehtiin pariterapiaa näistä ongelmista kärsivien parien kanssa.

Perhearviointimenetelmän kehittäminen ja juurruttaminen osaksi suomalaista palvelujärjestelmää laajeni. Menetelmän soveltamista myös nuoriso- ja aikuispsykiatrian palveluihin valmisteltiin. Tunnekuuntelemismenetelmä kuormittavien tilanteiden purkamiseksi jatkui. Menetelmän käsikirja valmistui.

Suomen Perheterapiayhdistyksen ja Kirkon perheasiainneuvottelukeskuksen käynnistämä Perhejärjestöjen yhteistyöfoorumi jatkoi toimintaansa. Foorumiin kokoontui 16 perheiden kanssa työskentelevän järjestön edustajaa pohtimaan perheiden hyvinvointiin liittyviä kysymyksiä. Keväällä 2011 järjestettävää Perheiden kirjavuus – perhe-elämän uudet kuviot -seminaaria valmisteltiin.

Terapiatyötä tehtiin yksilöiden, parien ja perheiden kanssa. Asiakkuuksia oli viisikymmentä ja terapiaprosesseista kolmannes liittyi ajankohtaisiin tutkimus- ja kehittämistee-moihin.

- 461 terapiatapaamista, joista viidennes asiakkaiden kodeissa
- 344 yksilötapaamista
- 117 perhe- ja pariterapiatapaamista.

Julkaisut ja artikkelit

Perheterapia-lehti ilmestyi suunnitellusti neljänä numerona. Se on perheterapiaa ja perhe- ja verkostokeskeistä työtä tekevien terveydenhuollon, sosiaalityön, opetus- kasvatusalan sekä sielunhoitotyön työntekijöiden lehti, joka julkaisee artikkeleita perheterapian ja muiden psykoterapiasuuntausten työmuodoista ja terapiatyön pohdinnoista. Lehti jatkoi tieteellis-ammattillista linjaansa. Tilauskanta on noin 2 300.

Mieli 2010 – kansalliset mielenterveyspäivät, kooste esityksistä, Suomen Mielenterveysseura, Koulutuskeskus, Helsinki..

Ehrling Leena (2010). *Paina kaasua, kun kuulet tunnetta – yhdistelmähoitot syrjäytymisvaarassa olevien nuorten hoidossa*. Perheterapia 4/10.

Ehrling Leena (2010). *Yrittäjyyteen liittyyvää yksinäisyyttä voi lievittää – kokemuksia Kilta-hankkeen ammatillisesti ohjatun vertaistukiryhmän tapaamisista*. Teoksessa: Okkonen Eila (toim.) 2010. Yrittäjän arki areenalla – hyvinvointia kiltatoiminnalla.

Kuitunen Sirkka-Liisa & Blomqvist Mia (2010). *Tunnekuunteleminen. Tunne, kuule, ymmärrä ja keskustele*. Käsikirja tunnekuuntelemisistunnon ohjaajalle. Suomen Mielenterveysseuran Koulutuskeskus. Helsinki.

Kurri Katja (2010) *Qualitative Research in Mental Health, Nottingham, You, me and the illness: Moral Order and Agency in Couple Therapy*.

Kurri Katja (2010). *Samanlaisia asiakkaita? Terapeuttien hämmennys homo-, lesbo-, bi- ja transparien kanssa työskenneltäessä*. Teoksessa Liisa Tuovinen ym. (toim.) *Tulla nähdäksi totena: Sukupuolisen moninaisuuden ja seksuaalisen suuntautumisen kohtaaminen*.

Laukkanen Marjukka (2010). *Perhearviointi – perheen voimavarojen, vahvuuksien ja vaikeuksien arviointimenetelmä. Kokemuksia ja ajatuksia Perhearviointimenetelmän käytöstä*. Vaativan erityistason perheterapiakoulutuksen päättötyö. SMS Koulutuskeskus.

Okkonen Eila (toim.) 2010. *Yrittäjän arki areenalla – hyvinvointia kiltatoiminnalla*. Suomen Mielenterveysseura, Koulutuskeskus. Helsinki.

Tikkanen Eira (2010). *Kokemuksia kiltamentorina*. Teoksessa: Eila Okkonen (toim.) *Yrittäjän arki areenalla – hyvinvointia kiltatoiminnalla*. Suomen Mielenterveysseura, Koulutuskeskus. Helsinki.

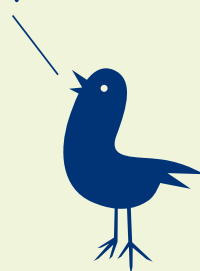
Okkonen Eila. 2010. *Yrittäjien hyvinvointikilta*. Teoksessa: Eila Okkonen (toim.) *Yrittäjän arki areenalla – hyvinvointia kiltatoiminnalla*. Suomen Mielenterveysseura, Koulutuskeskus. Helsinki.

Okkonen Eila, Tikkanen Eira ja Mäkelä Esa. 2010. *Kiltamallin kirkastaminen – Pk-yrittäjien hyvinvointikilta*. Teoksessa: Eila Okkonen (toim.) *Yrittäjän arki areenalla – hyvinvointia kiltatoiminnalla*. Suomen Mielenterveysseura, Koulutuskeskus. Helsinki.

VUODEN 2010 MERKKIPAALUT

- Nyt laitetaan palasia kohdalleen ihan urakalla! Vakavassa syrjäytymisvaarassa olevien lasten ja nuorten Palaset kohdalleen -hanke starttasi RAY:n ja Suomen Lääkäriliiton tuella.
- Yrittäjän yksinäisyyttä voidaan lieventää. Yrittäjien Hyvinvointikilta -hanke päättyi Yrittäjän arki -areenalla tapahtumaan. Toiminta alkaa jalkautua.
- Perhearviointimenetelmä kutsuu tutkimaan perheen voimavaroja, vahvuuksia ja vaikeuksia. Perhearviointimenetelmän jalkautuminen lapsiperhepalveluihin jatkuu ja laajenee uusille alueille.
- Perhe- ja lähisuhdeväkivallan hoitoon ja ehkäisemiseen suunnattu innovatiivinen menetelmäkoulutus käynnistyi.
- Koulutuksiin osallistui 1 869 henkilöä 496 päivän aikana.

Tsirp!



KRIISIPALVELUT JA VARHAISKUNTOUTUS

Toivolle tilaa. Keskusteluapua SOS-kriisikeskuksesta

SOS-kriisikeskus tarjoaa matalan kynnyksen periaatteella kriisiapua ja varhaiskuntoutusta vaikeissa elämäntilanteissa niin kasvokkain, puhelimitse, netissä kuin ryhmissä. Keskus järjestää myös vapaaehtoistoimintaa sekä välittää kriisi- ja mielenterveystietoa ja osaamista.

Vuosi 2010 oli SOS-kriisikeskuksen 40. ja varhaiskuntoutuksen 15. toimintavuosi. SOS-kriisikeskuksen merkkivuotta juhlistettiin avoimien ovien päivillä. Varhaiskuntoutuksen 15-vuotisjuhlaseminaarissa joulukuussa julkaistiin Kyllä me yhdessä selvitään -julkaisu sekä Kuntoutussäätiön arviointitutkimus, joka osoitti varhaiskuntoutuksen vaikuttavaksi. Tulokset vahvistivat linjauksen tukea varhaiskuntoutuksella traumaattisia kriisejä kokeineita. Varhaiskuntoutukselle myönnettiin keväällä Kuntoutussäätiön Kuntouttaja -mitali.

Tukea asiakkaille puhelimitse, kasvokkain ja verkossa

Vuonna 2010 SOS-kriisikeskuksessa kohdatiin 15 846 asiakasta.

Asiakkaat

- Valtakunnallinen kriisipuhelin 13 204 puhelua (vastattu SOS-kriisikeskuksessa)
- Kriisivastaanotto 604
- Rikosuhripäivystys 1 301
- Vertaistukiryhmät 308
- Varhaiskuntoutuskurssit 148
- Tukinet 281
- Yhteensä 15 846.

Vapaaehtoiset tukijoina

Vapaaehtoistoiminta tarjoaa mahdollisuuden auttaa toisia ja kasvaa samalla itse ihmisenä. Vapaaehtoiset saavat koulutuksen tehtävänsä sekä sitoutuvat eettisiin periaatteisiin, vaito-olovelvollisuuteen ja työnohjaukseen. SOS-

kriisikeskuksessa toimi 51 vapaaehtoista puhelinpäivystäjänä, tukihenkilönä, puhelinkeskien ohjaajana, Radioterapeutti-ohjelman päivystäjänä sekä ryhmän apuohjaajana.

Valtakunnalliseen kriisipuhelimeen yli 156 000 soittoa

Valtakunnallinen kriisipuhelin tukee kriisissä tai vaikeassa elämäntilanteissa olevia tarjoamalla keskusteluapua puhelimitse. SOS-kriisikeskus koordinoi valtakunnallisen kriisipuhelimen toimintaa ja tukee kriisipuhelinta päivystäviä paikallisia mielenterveysseuroja.

Päivystykseen osallistui SOS-kriisikeskuksen lisäksi 20 paikallista mielenterveysseuraa, joista 14 ylläpitää kriisikeskusta. Mukaan päivystämään tulivat Ylä-Savon mielenterveysseura Iisalmella ja Lapin ensi- ja turvakotiry:n kriisikeskus. Päivystäjänä toimi noin 450 koulutettua vapaaehtoista ja kriisityöntekijää.

Yhteydenotot valtakunnalliseen kriisipuhelimeen

- 156 685 soittoa
- 33 796 vastattua puhelua
- 122 889 vastaamatonta.

Soittoyritysten määrä kriisipuhelimeen lisääntyi edelliseen vuoteen verrattuna 17 prosentilla. Yrityksistä 95 prosenttia ajoittui puhelimen aukioloaikaan. Vastaamattomia soittoyrityksiä oli kolminkertainen määrä vastattuihin nähden, mikä ei kuitenkaan kerro

tarkasti vaille apua jäävistä. Kun soittajat soittavat uudestaan, jokainen yritys näkyy tilastoissa vastaamattomana puheluna.

Yhteydenottojen yleisimpiä syitä

- yksinäisyys
- ahdistuneisuus
- arjessa selviytyminen
- pari- ja perheongelmat
- psyykinen sairaus
- itsemurhauhka.

Syksyllä 2010 käynnistyi Puhelu voi pelastaa. Sinut -kampanja, jolla kerätään varoja valtakunnalliselle kriisipuhelimelle.

SOS-kriisikeskus oli mukana Puhelin- ja verkkoauttamisen vapaaehtoisessa neuvottelukunnassa, Pääkaupunkiseudun puhelin-auttajien verkostossa ja Palvelevan puhelimen virkamiestyöryhmässä. Yhteistyö Eläkeliiton kanssa jatkui Puhumalla Paras -projektissa. Suomen Mielenterveysseura oli mukana kansainvälisen puhelin-auttajien IFOTES-liiton kansainvälisessä komiteassa.

Verkkoapua Tukinetissä

Tukinet on verkossa toimiva kriisikeskus, jonka toimintaan SOS-kriisikeskus osallistuu yhdessä 16 tahon kanssa eri puolilta Suomea. Verkkovälitteinen kahdenkeskinen tuki reaaliaikaisena ja viiveellä, live- ja teemaryhmät sekä moderointi kuuluvat SOS-kriisikeskuksen tehtäviin Tukinetissä.

SOS-kriisikeskuksen Tukinet-toiminta

- 737 vastausta asiakkaille
- 281 kohdattua asiakasta
- 131 tuntia livepäivystyksiä
- 105 livepäivystyskeskustelua
- 91 livekeskustelujen asiakkaita.

Kriisivastaanotto tuki yli 600 asiakasta

Kriisivastaanotto tarjoaa lyhytkestoista kriisiapua kriisejä kokeneille, tavoitteena lisätä asiakkaan voimavaroja, valmiuksia ja verkostoja sekä antaa neuvontaa ja ohjausta. Vuonna 2010 asiakas sai tapaamisajan keskimäärin viikon sisällä yhteydenotosta. Yhtä asiakasta tavattiin keskimääräinen 4,7 kertaa. Asiakkaina oli niin yksilöasiakkaita, pariskuntia kuin perheitä. Apua annettiin suomeksi, ruotsiksi, englanniksi ja tarvittaessa tulkin välityksellä. Kriisiavun ohella asiakkaille voitiin tarjota vapaaehtoisia tukihenkilöitä yksilötukisuhteeseen. Uuden, käyttöön otetun asiakastilastointijärjestelmän valmistuminen lykkänyt, eikä se vastannut sille asetettuja tavoitteita.

SOS-kriisikeskuksen kriisivastaanoton asiakkaat

- 2 849 asiakastapaamista
- 383 suomalaista
- 221 maahanmuuttajaa
- 409 naista
- 195 miestä
- yhteensä 604 asiakasta, joista suuri osa työikäisiä ja työssäkäyviä.

Yhteydenottojen yleisimmät syyt

- parisuhde- ja perheongelmat
- ahdistuneisuus
- väkivalta
- masentuneisuus
- lähipiirissä tapahtunut kuolema.

Varhaiskuntoutus selviytymisen tukena

Varhaiskuntoutus järjestää ammatillista, ryhmä- ja kurssimuotoista tukea traumaattisen kriisin kokeneille ja vaikeissa elämäntilanteissa oleville. Varhaiskuntoutus pyrkii tavoittamaan asiakkaat ennen kuin tilanteet uhkaavat toimintakykyä tai vaativat lääketieteellistä diagnoosia. Toiminta tukee kriisin kokeneiden selviytymistä, toiminta- ja työkykyä sekä ehkäisee sairastumista ja syrjäytymistä.

Toimintaa arvioidaan ja kehitetään jatkuvasti. Arviot sekä palaute ryhmä- ja kurssimuotoisesta tuesta ovat olleet myönteisiä. Osallistumisen on koettu lisäävän uskoa ja valmiuksia omaan selviytymiseen ja vahvistavan elämänotetta.



SOS-kriisikeskuksesta saa keskusteluapua puhelimitse.

Varhaiskuntoutusta toteutettiin eri puolilla Suomea kuntoutuslaitoksissa, kurssikeskuksissa ja alueellisissa kriisikeskuksissa, kuten Kuopiossa, Oulussa, Raumalla, Kemissä ja Mikkelissä. Yhteensä varhaiskuntoutuksen ryhmissä ja kursseilla oli 469 osallistujaa.

Varhaiskuntoutuksen ryhmät ja kurssit 2010

Varhaiskuntoutuskurssit

- 16 internaattikurssia, joissa
- 19 internaattijaksoa,
- 69 internaattikurssipäivää ja
- 148 eri osallistujaa

Ryhmät

- 40 ryhmää, joissa
- 308 eri osallistujaa
- 281 kokoontumiskertaa
- 8 ryhmien toimintapäivää
- 122 tuntia yksilöohjaustapaamisia 20 henkilölle
- 3 Tukinet-keskusteluryhmää

Puhelinringit

- 3 rinkiä, joissa 13 osallistujaa.

Rikosuhripäivystyksen Etelä-Suomen aluetoimisto

Rikosuhripäivystyksen Etelä-Suomen aluetoimisto toimii SOS-kriisikeskuksen yhteydessä. Aluetoimiston toiminta-alueelle sijoittuu yhteensä 47 kuntaa, joissa asuu noin 35 prosenttia koko maan väestöstä.

Rikosuhripäivystyksen tavoitteena on parantaa rikoksen uhrin, läheisten ja rikostodistajien asemaa sekä neuvonnan ja henkisen tuen avulla että päätöksentekoon ja lainsäädäntöön vaikuttamalla. Tukihenkilöt tukevat asiakasta poliisilaitoksella, oikeudenkäynneissä, sovitteluissa, vakuutusyhtiöissä, sosiaalitoimistoissa, oikeusapu- ja asianajotoimistoissa sekä lääkärikäynneillä.

Vuonna 2010 Raaseporiin perustettiin uusi Länsi-Uudenmaan palvelupiste. Asiakasmäärät lisääntyivät. Tukisuhteita oli hie- man edellisvuotta vähemmän, mutta yksittäiset asiakastapaamiset ja muut yhteydenotot lisääntyivät merkittävästi. Ulkomaalaistaustaisten asiakkaiden määrä lisääntyi selkeästi pääkaupungin palvelupisteessä. Palvelupiste ei nykyisillä resursseilla kykene palvelemaan useampia asiakkaita.

Paikallinen seminaari seksuaalirikoksista sai suuren suosion ja keräsi noin 280 osallistujaa Järvenpäässä.

Palautteissa arvioitiin, että Rikosuhripäivystyksen tuki on ennakkoluulotonta, ymmärtäväistä, kannustavaa, asiantuntevaa, käytännönläheistä ja luotettavaa. Erityisesti tukihenkilön mukanaoloa oikeudenkäynneissä pidettiin arvokkaana.

Etelä-Suomen aluetoimiston koordinoima valtakunnallinen Juristin puhelinneuvonta päivysti neljänä iltana viikossa. Osa päivystäjistä oli Etelä-Suomen alueen juristeja. Juristit ovat antaneet tarvittaessa maksutonta puhelinkonsultaatiota myös päivystysajan ulkopuolella.

Vapaaehtoistoimijoita oli vuoden aikana 63, joista juristeja 6.

Asiakkaat

- 367 tukisuhdetta, joissa taustaltaan ulkomaalaisia 61
- 4 420 asiakaskontaktia tukisuhteissa
- 824 yksittäistä asiakasyhteydenottoa
- 110 juristineuvonnan asiakasta.

Yleisimmät tukisuhteet rikostyypeittäin

- lähisuhdeväkivalta 385
- yleisellä paikalla tapahtunut pahoinpitely 284
- uhkailu, häirintä, henkinen väkivalta 236
- aikuiseen kohdistunut seksuaalinen väkivalta 81
- ryöstö 48
- petos/kavallus 44
- lapseen kohdistunut seksuaalinen väkivalta 67.

Kriisikeskusverkoston alueelliset kriisikeskukset

- Helsingin SOS-kriisikeskus
- Hyvinkään kriisikeskus
- Joensuun kriisikeskus
- Kotikartanoyhdistyksen yhteydessä
- Jyväskylän kriisikeskus Mobile
- Kemin kriisikeskus Turvapoiju
- Kuopion kriisikeskus
- Lahden Seudun Kriisikeskus
- Lappeenrannan Saimaan kriisikeskus
- Mikkelin Kriisikeskus
- Oulun Kriisikeskus
- Rauman Kriisikeskus Ankkuripaikk'
- Rovaniemi, Lapin kriisikeskus
- Salon kriisikeskus Etappi
- Sastamala ja Huittinen: Vammalan ja Huittisten tukitalot
- Savonlinnan kriisikeskus
- Seinäjoen kriisikeskus Mobile
- Tampereen kriisikeskus Osviitta
- Turun kriisikeskus
- Vihdin kriisikeskus.

Suomen Mielenterveysseuran kriisikeskusverkosto

SOS-kriisikeskus kuuluu osana 19 kriisikeskuksesta koostuvaan kriisikeskusverkostoon. Kriisikeskukset tekevät kriisityötä omalla alueellaan. Kriisikeskusverkostossa oli yli 8 000 uutta asiakaskohtaamista, pääasiallisina aiheina pari- ja perheongelmat, ahdistuneisuus ja huoli läheisestä.

Osa verkoston kriisikeskuksista osallistuu verkkokriisikeskus Tukeminen toimintaan, jota koordinoi Vammala-Huittisten tukitalo.



Mielenterveysseuran varhaiskuntoutus palkittiin Kuntoutussäätiön Kuntouttajamitalilla.

Rahoitus

Valtakunnallinen kriisipuhelin, kriisivastaanotto ja vapaaehtoistoiminta rahoitettiin RAY-kriisikeskusrahoituksella ja kunnilta sekä seurakunnilta saaduilla lahjoituksilla ja avustuksilla sekä Viola Ranin -säätiön avustuksella.

Rikosuhripäivystyksen Etelä-Suomen alue toimiston toiminta rahoitettiin valtakunnallisen Rikosuhripäivystyksen alueille jakamalla RAY-avustuksella ja alueen kuntien avustuksilla.

Varhaiskuntoutuksen toiminnasta suurin osa toteutettiin Raha-automaattiyhdistyksen

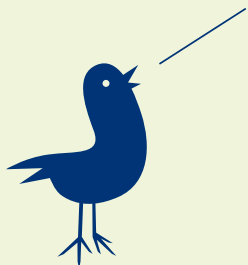
rahoituksella. Lasten ja nuorten ryhmiä rahoitettiin lahjoitusvaroin tai testamenttivaroin. Osuuskunta Tradeka -yhtymän lahjoitusvaroilla toteutettiin ikäihmisten ryhmiä, Trendi-lehti rahoitti nuorten naisten ryhmän. Kelan rahoituksella toteutettiin masentuneiden nuorten aikuisten kuntoutuskurssi.

Julkaisut ja artikkelit

Suomen Mielenterveysseura/Varhaiskuntoutus (2010). *Kyllä me yhdessä selvitään – voimauttavaa vertaistukea kriisitilanteissa.*

VUODEN 2010 MERKKIPAALUT

Tsirp!



- Varhaiskuntoutuksen arviointitutkimus tuloksineen.
- Varhaiskuntoutukselle myönnetty Kuntouttajamitali.
- Elämä kantaa -tiedonkeruukampanja nuorten itsemurhien ehkäisystä.
- Kriisipuhelimessa vastattujen puheluiden määrän lisääntyminen.
- Kriisivastaanoton asiakkaiden tapaamisajan järjestyminen keskimäärin viikossa.
- Vapaaehtoistoimijoiden määrän lisääntyminen.
- Puhelu pelastaa. Sinut. -varainkeruukampanja.



HANKKEET

Uusia innovaatioita ja monipuolista kehittämistä

E-mielenterveyshanke 2008–2011

E-mielenterveyshanke tuottaa verkkopalvelun, jonka avulla ihmiset voivat edistää mielen hyvinvointia sekä tukea lähimmäisiään mielenterveyteen ja kriiseihin liittyvissä asioissa. Hanke tuottaa tietopainotteisen perussivuston verkkoon ja interaktiivisen oma-apuohjelman traumaattisen kriisin kohdanneille.

Tietosivustolta saa tietoa mielenterveyden ongelmista ja apua vaikeisiin elämäntilanteisiin. Oma-apuohjelmassa kriisiä käsitellään oppimisympäristössä lukemalla tietosisältöjä ja tekemällä harjoituksia. Ohjelman suorittaminen kestää kahdeksan viikkoa ja siihen kuuluu myös puhelinkeskusteluja kriisityöntekijän kanssa.

Vuonna 2010 valmistui perussivusto, joka oli testikäytössä. Oma-apuohjelman tekninen toteutus käynnistyi ja sisältöjen kirjoittaminen aloitettiin. Perussivustosta laadittiin markkinointi- ja viestintäsuunnitelma. Hank-

keessa toteutettu tutkimus mielenterveyden edistämisen kielenkäytöstä valmistui.

Hankkeessa tapahtui henkilövaihdoksia projektipäällikön jäätyä hoitovapaalle ja projektisuunnittelijan siirryttyä hänen sijaisekseen. Hankkeeseen rekrytoitiin uusi projektisuunnittelija. E-mielenterveyshankkeen kokonaiskulut olivat 108 624 euroa.

SOS-kriisikeskus

Mielellään-hanke 2009–2011

Mielellään-hanke on ammattikorkeakouluopiskelijoiden jaksamiseen keskittyvää toimintaa, jota rahoittaa opetus- ja kulttuuriministeriö ja Koulutuskeskus on mukana asian tuntijatahona. Hanke alkoi 2009 ja mukana ovat Diakonia sekä Laurea ammattikorkeakoulut.

Koulutuskeskus

Monimuotoinen perheterapia MDFT 2011–2013

Vakavassa syrjäytymisvaarassa olevien, päihde- ja käytösongelmista kärsivien lasten, nuorten ja heidän perheidensä tukemiseksi kehitetyn, kodeissa ja kouluissa toteutettavan, monimuotoisen perheterapian (MDFT) tuominen ja soveltaminen Suomeen starttasi Palaset kohdalleen-hankkeena.

Hankkeeseen saatiin RAY-rahoitus vuosille 2011–2013. Suomen Lääkäriliitto myönsi hankkeelle lisäksi 65 000 euron avustuksen ”Hei kuule Suomi” -hyväntekeväisyyskonserтин tuotoista. Hankkeen valmistelu ja yhteistyö Euroopan MDFT- Akatemian (Hollanti) ja suomalaisten toimijoiden kanssa jatkui tiiviinä. Menetelmän kokeilun aloittaa neljä moniammatillista työryhmää Helsingissä, Tampereella, Jyväskylässä ja Kuopiossa. Koulutuskeskuksen rooli hankkeen koordinaattorina sekä jatkossa menetelmän ”kotipesänä” Suomessa selkiytyi.

Koulutuskeskus

Moni maahanmuuttaja tarvitsee uusia selviytymiskeinoja niiden tilalle, jotka jäivät lähtömaahan. Usein mieltä painavat myös maahanmuuttoon liittyvät kokemukset ja tunteet. Mielenterveyteen kytkeytyy paljon ennakkoluuloja, jotka suurelta osin palautuvat lähtömaan käsityksiin ja käytäntöihin. Asiallista tietoa mielenterveydestä ja palveluista tarvitaan lisää kuten myös tietoa maahanmuuttajien omista mielenterveysnäkemyksistä.

Vuonna 2010 Ovi-hanke tuotti ja käynnisti

- 63 mielenterveysaiheista koulutusta, joissa oli 577 osallistujaa
- yhdeksän järjestön yhteisen seminaarin etnisten ryhmien välisistä ennakkoluuloista
- englannin- ja venäjänkieliset käännökset mielenterveyshäiriöistä ja siitä, miten apua voi hakea
- selvityksen maahanmuuttajien mielenterveyskäsityksistä (alkoi vuonna 2010).

SOS-kriisikeskus

OVI - Maahanmuuttajien kansalaistoiminnan kehittäminen 2007–2011

OVI vie mielenterveyteen liittyvää tietotaitoa maahanmuuttajille ja viiteen maahanmuuttajayhdistykseen, jotka ovat: Berde, Irakin Työllistämisyhdistys, Suomen Venäjänkielisten Yhdistysten Liitto, Monika-Naiset liitto ja Suomen Somaliliitto. Keinoiksi on valittu koulutukset, verkostotyö ja aineistojen tuottaminen. Suurin osa koulutuksiin osallistuneista on tavoitettu verkostotyön kautta.

Perheliikunnan koordinointi -hanke

Perheliikunnan koordinointi -hankkeessa jatkettiin vuonna 2010 materiaalin suunnittelua sekä perheliikuntaverkostossa mukana olevien järjestöjen keskinäisen yhteistyön kehittämistä. Hankkeessa julkaistiin marraskuussa perheliikunnan vinkkkortit, jotka on kehitetty yhteistyössä perheliikuntaverkoston kanssa. Kortit kannustavat lasten ja aikuisten liikunnalliseen yhteisöön ja mielen hyvinvointiin. Kortteja painatettiin yhteensä

8 000 kpl perheliikuntaverkostolaisten käyttöön. Mielenterveysseura lahjoitti 290 kpl kortteja Espoon, Helsingin ja Vantaan päivähoidon yksiköihin.

Mielenterveysseura oli mukana 15.8. Perhepäivä -tapahtumassa Helsingissä. Isänpäivänä 14.11. Mielenterveysseura järjesti perheliikuntatapahtuman Reippailuhalli Huimalla, Espoossa, yhteistyössä paikallisten urheiluseurojen sekä muiden perheliikunnasta innostuneiden toimijoiden kanssa. Tapah-tuma tavoitti lähes 700 kävijää. Yhteistyötä tehtiin myös Meidän Perhe -lehden kanssa. Lehti julkaisee hankkeen uutta materiaalia internet-sivuillaan vuonna 2011.

Kansalaistoimintojen linja

Nuorten ehkäisevän kriisityön hanke - Pulinapaja 2007-2011

Hankkeen valtakunnallisella koordinoinnilla luodaan neljän paikallisen seuran (Mikkeli, Oulu, Rauma ja Päijät-Häme) osahankkeille yhteisiä keskustelufoorumeja ja pidetään huolta osahankkeiden yhteisen linjan säilymisestä.

Nuorten ehkäisevän kriisityön hankkeen (2007-2011) väliarviointi valmistui tammi-kuussa 2010. Hankkeen valtakunnallinen koordinointi organisoi osahankkeiden työntekijöille kahdeksan kehittämis- ja koulutuspäivää sekä kaksi arviointiin liittyvää yhteistyöpäivää. Hankepaikkakunnille järjestettiin myös kahdeksan koulutusta. Koulutusten teemoina olivat nuoren hyvinvoinnin ja terveen itsetunnon tukeminen koulun ja kodin keinoin sekä vuorovaikutustiedot. Koulutuksiin osallistui lähes 800 kasvattajaa. Marraskuussa järjestet-

tiin lisäksi yksi yhteistyöpäivä hankkeen työntekijöille ja pilottikoulujen toimijoille. Päivän teemana oli kouluhyvinvoinnin rakentaminen. Vuoden lopulla alettiin koota luokkainterventioihin liittyvän oppaan materiaalia.

Kansalaistoimintojen linja

VOIMAVARAKESKEISET KOULU-HANKKEET

Kouluhankkeet ovat edenneet RAY:n tuella 2006-2009 toteutetun OK -hankkeen pohjalta hyödyntämällä OK:ssa kehitettyä opetusmateriaalia ja koulutusmallia, kouluhyteistyössä saatuja kokemuksia ja verkostoja. Opetusmateriaalia ryhdyttiin kääntämään ruotsiksi Konstsamfundetin lahjarahalla.

Hyvän mielen koulu -hanke 2010-2011

Hyvän mielen koulu -hankkeessa (STM:n terveyden edistämisen politiikkaohjelman rahoitus) toteutettiin eri puolilla maata 12 koulutusta, joihin osallistuivat 111 perusopetuksen koulun oppilashuoltotiimit, yhteensä 384 henkilöä.

Mielen hyvinvointi -hanke 2009-2011

Toisen asteen Mielen hyvinvointi -projektissa (OPH-ESR -rahoitus) jatkui yhteistyö Keskuspuiston ammattiopiston ja muiden yhteistyöoppilaitosten kanssa. Opetus- ja koulutusmateriaalia pilotoitiin yhteistyöoppilaitoksissa.

Mielen hyvinvoinnin työkalut verkkoon -hanke 2010–2011

Syksyllä käynnistyi Sitran rahoittaman Elinvoiman lähteet -kehitysohjelman pilottina

Mielen hyvinvoinnin työkalut verkkoon nuorisohjaajille ja nuorten hyväksi -projekti (2010–2011). Hanke rakensi yhteistyötä OKM:n nuorisoyksikön ja Netari.fi -verkkoston kanssa, kehitti mielen hyvinvoinnin työkaluja verkkotyöhön nuorten kanssa ja toteutti pilotoinnin verkkonuorisotyössä.

Peruskoululaisten mielenterveys- taidot -hanke 2008–2011

OPK:n rahoittamassa valtakunnallisessa Peruskoululaisten mielenterveystaidot- hankkeessa toteutettiin 12 koulutusta 300:lle terveystietoa opettavalle opettajalle. Vuosina 2009–2010 hankkeessa on koulutettu 608 opettajaa 350:sta perusopetuksen koulusta. Yksi koulutuksista suunnattiin yliopistojen ja normaalikoulujen opettajakouluttajille ja samalla kehitettiin koulutusmallia opettajakoulutukseen.

Yleisjohto

Yrittäjien hyvinvointikilta -hanke 2008–2010

RAY:n rahoittama Yrittäjien hyvinvointikilta -hanke (2008–2010) saatiin päätökseen. Kiltaryhmät lopettivat toimintansa ja Kuntoutussäätiön sekä Mielenterveysseuran tutkimustyö saatettiin loppuun. Tutkimuksen tulokset kertoivat, että kiltaryhmätoiminnalla on vaikutusta yrittäjien hyvinvointiin.

Vuoden aikana koottiin koulutuksen ja ryhmätoiminnan kokemukset, tutkimustulokset sekä yrittäjien ja mentoreiden kokemukset julkaisuksi. Julkaisussa kiteytettiin myös Kilta-toiminnan malli. Marraskuussa järjestettiin Yrittäjän arki areenalla -seminaari, jossa pohdittiin ja kiteytettiin hankkeen kokemuksia, tutkimustuloksia ja toiminnan jatkamista. Neuvottelut Kilta-toiminnan käynnistämisestä Savossa ja Uudellamaalla käynnistyivät.

Koulutuskeskus

PAIKALLISTEN MIELENTERVEYS- SEUROJEN HANKKEITA

- Tukihenkilötoiminnan Kuntouttavaa apua arkeen -hanke Helsingissä
- Nuorten ja nuorten aikuisten tukitoiminnan Nuori mieli -hanke Kajaanissa
- Vapaaehtoisen kriisituen Vuoroveto-projekti Kouvolassa
- Läheisen menettäneiden tuen Feeniks-hanke Turussa
- Pitkäaikaisasunnottomien tukipalvelujen Asema-hanke Raumalla
- Nuorten ehkäisevän kriisityön Pulinapaja-hanke Lahdessa, Mikkeliissä, Oulussa ja Raumalla
- Taidetyöpajoja nuorille toteuttava Pyörteitä-osahanke Uudessakaupungissa
- Nuoria ja heidän vanhempiaan tukeva Turvake-hanke Vihdissä.

HALLINTO

Hallinto huolehtii seuran toiminnan puitteista

Suomen Mielenterveysseuran hallinto vastaa seuran henkilöstö- ja taloushallinnosta, sisäisistä palveluista koko seuran henkilöstölle sekä keskustoimistoon, henkilöstöön, tietojärjestelmiin, taloushallintoon, luottamusjohtoon ja kiinteistöihin liittyvistä asiantuntijatehtävistä. Hallinnon toiminnot vastaavat lainsäädännön, seuran sisäisiin sekä sidosryhmien ja yhteistyötahojen edellyttämiin tarpeisiin.

Vuonna 2010 hallinnossa jatkettiin kolmevuotista tietohallintoon liittyvää kehittämisprosessia. Edellisenä vuonna päivitettiin seu-

ran it-infrastruktuuria, ja vuonna 2010 uusittiin asiakas- ja tilausrekisterit sekä asennettiin automaattinen valvontajärjestelmä. Uudistettu tilikartta otettiin käyttöön vuoden 2010 alusta. Myös uusi ohjelma budjetointia ja budjettiseurantaa varten otettiin käyttöön.

Henkilöstö sai edelleen liikuntaseteleiden lisäksi kulttuuriseteleitä yhteensä 200 euron arvosta työntekijää kohtaan. Koko henkilöstön vuosittaista ulkoilu- ja virkistyspäivää vietettiin liikunnallisten aktiviteettien kera 11.6. Uunisaarella. Joulujuhla ja -lounas järjestettiin 10.12. Kilta-salissa Satakuntatalossa, jonne oli kutsuttu myös seuran eläkeläiset.

Mielenterveysseuran henkilöstöpolitiikan suurin haaste oli loppuvuoden 2010 yt-neuvottelukierros liittyen Raha-automaattiyhdistyksen rahoitukseen. Henkilöstö osallistui itse aktiivisesti niin linjoittain kuin koko seuran

kesken mahdollisten säästökohteiden paikan-
tamiseen, ja pienensi omalla toiminnallaan
rahoitusvajeen aiheuttamia riskejä.

Konserni

Henkilöstö

Suomen Mielenterveysseuran palveluksessa
oli 31.12.2010 yhteensä 87 henkilöä. SMS-
Tuotanto Oy:llä ei ollut palkattua henkilökun-
taa vuonna 2010, vaan se osti tarvittavat pal-
velut seuralta, mistä seura sai yhteensä 45 017
euron korvaukset. Projekteissa ja hankkeissa
työskentelevät henkilöt seura on toistaiseksi
palkannut määräaikaisiin työsuhteisiin.

Osa seuran avainhenkilöistä siirtyy eläk-
keelle lähivuosina. Koko henkilöstön ikära-
kenne on korkea. Seuran haasteena on huo-
lehtia ikääntyvän, eläkkeelle siirtyvän henki-
löstön pitkäaikaisen kokemuksen ja osaami-
sen, niin sanotun hiljaisen tiedon siirtämisestä
nuoremmille työntekijöille seurassa, ja kiin-
nittää erityistä huomiota uusien avainhenki-
löiden rekrytointiin.

Alemman korkea-asteen tutkinto (enti-
nen opistotaso) oli 31.12.2010 yhteensä 27:lla
seuran työntekijöistä. Korkeakoulutasoisen
tutkinnon hankkineiden osuus kasvoi hie-
man ja oli 44:lla seuran työntekijöistä. Hen-
kilökunnan koulutus painottuu terveys- ja
sosiaalialaan sekä kaupalliseen ja yhteiskun-
nalliseen koulutukseen, jotka muodostavat
yhdessä 74 prosenttia henkilöstön koulutus-
aloista. Seuran henkilöstön vankkaa amma-
tillista osaamista vahvistetaan täydennys-
koulutuksella. Lisäksi seura kiinnittää uuden

henkilöstön rekrytoinnissa entistä enemmän
huomiota hakijoiden koulutustaustan lisäksi
ikärakenteen monipuolisuuteen, vahaan
ammattilliseen osaamiseen sekä mahdolliseen
kouluttaja- ja tutkijakokemukseen.

Palkkoja ja palkkioita maksettiin sivuku-
luineen yhteensä 4 025 478 euroa. Henkilös-
tökulut sekä henkilöstön alihankinta ja asian-
tuntijapalkkiot olivat yhteensä 4 534 826 eu-
roa, eli 67,8 prosenttia kokonaiskuluista.
Henkilöstökulujen osuus on laskenut 6 pro-
senttiyksikköä edellisestä vuodesta.

Seurassa noudatetaan valtakunnallista
Sosiaalialan järjestöjä koskevaa työehtoso-
pimusta sekä Yksityisen sosiaalipalvelualan
työehtosopimusta. Niihin kuuluu vaativuus-
ryhmittelyyn perustuva, kannustavia ja pal-
kitsevia elementtejä sisältävä palkkasopimus.

Raha-automaattiyhdistyksen muuttuneet,
järjestölähtöistä kriisityön rahoitusta ja yleis-
avustuksen käyttöä koskevat linjaukset voivat
vaikuttaa myös seuran henkilöstörakentee-
seen ja -politiikkaan lähivuosina.

Talous

Suomen Mielenterveysseuran toiminnan tär-
kein rahoittaja on Raha-automaattiyhdistys.
Seura sai lisäksi toimintaansa avustuksia mi-
nisteriöltä, Kelalta, kaupungeilta, kunnilta ja
seurakunnilta. Seura kerää jäsenmaksuja ja
ottaa vastaan avustuksia, lahjoituksia ja testa-
mentteja sekä järjestää rahankeräyksiä työnsä
tueksi.

SMS-Tuotanto Oy:n tuotot muodostui-
vat julkaisujen myynnistä ja Mielenterveys-
ja Perheterapia -lehtien tilausmaksuista, sekä
tuotemyynnistä. Konsernin varainhankinnan

tuotot olivat tilivuonna yhteensä 161 901 euroa. Seura sai kohdennettuja lahjoituksia ja keräystuottoja mielenterveystyön lisäksi erityisesti lasten ja nuorten sekä vanhusten tukemiseen. Osa lahjoituksista käytetään tulevina vuosina.

Konsernin tilikauden tulos oli 16 361 euroa ylijäämäinen, budjetoidun alijäämän ollessa 162 314 euroa. Konsernin tilikauden tuotot olivat 6 690 636 euroa ja kulut 6 674 275 euroa. Konsernin taseen loppusumma oli 3 112 875 euroa ja oma pääoma oli 1 508 626 euroa.

Seuran taloudessa on vain vähäistä liikkumavaraa, koska suurin osa vuosittaisesta rahoituksesta on kohdennettu suoraan eri toiminnolle. Kansantalouden tilanne on parantunut toimintavuonna. Raha-automaattiyhdistyksen tuotto-odotukset ovat myös toimintavuoden lopussa kääntyneet ylöspäin, mikä on seuran kannalta myönteinen asia. Seuran talouden haasteena on nyt strategian mukaisesti arvioida seuran ydintoiminnot ja sopeuttaa henkilöstön määrä odotettavissa olevan tulo- ja rahoituksen mukaisesti.

VUODEN 2010 MERKKIPAALUT



Tsirp!

- Tietohallinnon kolmevuotisen kehityshankkeen jatkuminen.
- Uuden asiakkuudenhallintaohjelman yhteen järjestelmään kokoamat tiedot.
- Taloushallinnon kehittyminen tilikarttamuutoksen ja uuden budjetoitiohjelman käyttöönoton myötä.

TULOSLASKELMA

VARSINAINEN TOIMINTA

	Konserni 11.-31.12.2010	Konserni 11.-31.12.2009	SMS ry 11.-31.12.2010	SMS ry 11.-31.12.2009
Tuotot				
RAY-avustukset	2 769	3 021	2 769 106	3 020 729
Julkiset määrärahat	735	717	734 699	717 273
Muut tuotot	<u>1 407</u>	<u>1 789</u>	<u>1 195 427</u>	<u>1 568 711</u>
	4 911	5 527	4 699 232	5 306 712
Kulut				
Henkilöstökulut	4 024	4 650	3 959 351	4 589 393
Poistot	32	27	32 355	26 926
Muut kulut	<u>2 259</u>	<u>2 559</u>	<u>2 125 894</u>	<u>2 395 772</u>
	6 315	7 236	6 117 600	7 012 091
Varsinaisen toiminnan kulujäämä	-1 404	-1 709	-1 418 368	-1 705 378
VARAINHANKINTA				
Tuotot				
Jäsenmaksut	18	19	17 970	18 551
Keräystuotot	15	15	15 360	15 365
Lahjoitukset ja muut tuotot	127	166	127 201	165 956
Muu varainhankinta	1	6	776	408
Lahjoitus ja keräystuottojen siirto	<u>-125</u>	<u>-150</u>	<u>-125 383</u>	<u>-149 668</u>
	36	56	35 925	50 612
Kulut				
Henkilöstökulut	0	2	0	1 000
Jäsenrekisterikulut	4	9	4 291	9 368
Keräyskulut	0	0	466	9
Muut kulut	<u>18</u>	<u>41</u>	<u>12 420</u>	<u>25 079</u>
	22	52	17 177	35 457
Varainhankinta yhteensä	14	4	18 747	15 156
Kulujäämä	-1 390	-1 705	-1 399 621	-1 690 223
SIJOITUS - JA RAHOITUSTOIMINTA				
Tuotot				
Osinkotuotot	0	0	498	0
Korkotuotot	2	6	2 782	5 501
Vuokratuotot	84	86	84 073	85 991
Omaisuuuden luovutusvoitot	0	16	0	15 817
Muut omaisuustuotot	<u>52</u>	<u>36</u>	<u>52 060</u>	<u>36 496</u>
	138	144	139 413	143 805
Kulut				
Henkilöstökulut	1	0	1 376	730
Poistot	79	72	78 701	71 906
Muut kulut	<u>145</u>	<u>166</u>	<u>145 044</u>	<u>165 569</u>
	225	238	225 121	238 205
Sij. ja rah.toiminta yhteensä	-87	-94	-85 708	-94 400
Kulujäämä	-1 477	-1 799	-1 485 329	-1 784 623
YLEISAVUSTUKSET				
Raha-automaattiyhdistykseltä	1 273	1 340	1 273 000	1 340 000
Siirto paik.mielenterveysseuroille	-25	-27	-25 405	-27 031
Muut yleisavustukset	<u>245</u>	<u>175</u>	<u>244 880</u>	<u>174 880</u>
Yleisavustukset yhteensä	1 493	1 488	1 492 475	1 487 849
INVESTOINTIAVUSTUKSET				
Raha-automaattiyhdistykseltä	111	26	111 000	25 683
Siirretty hankintamenon vähennykseksi	<u>-111</u>	<u>-26</u>	<u>-111 000</u>	<u>-25 683</u>
TILIKAUDEN TULOS	16	-312	7 146	-296 774

TASE

VASTAAVAA

	Konserni 31.12.2010	Konserni 31.12.2009	SMS ry 31.12.2010	SMS ry 31.12.2009
PYSYVÄT VASTAAVAT				
Aineettomat hyödykkeet				
Aineettomat oikeudet	95	20	95 203	20 465
Aineelliset hyödykkeet				
Maa-alueet	36	36	36 041	36 041
Rakennukset/ rakennelmat	121	200	121 069	199 770
Koneet ja kalusto	24	44	24 198	43 604
Muut aineelliset hyödykkeet	<u>17</u>	<u>26</u>	<u>16 551</u>	<u>26 032</u>
	198	306	197 859	305 447
Sijoitukset				
Osuudet konserniyrityksessä			2 523	2 523
Pääomalaina konserniyritykselle			21 849	21 849
Muut osakkeet ja osuudet	<u>1 758</u>	<u>1 805</u>	<u>1 757 913</u>	<u>1 804 608</u>
	1 758	1 805	1 782 285	1 828 980
VAIHTUVAT VASTAAVAT				
Vaihto-omaisuus				
Valmisteverasto	10	14	0	0
Saamiset				
Myyntisaamiset	98	204	96 367	199 038
Saamiset konserniyritykseltä	0	0	5 742	5 815
Muut saamiset	69	41	64 663	33 102
Siirtosaamiset	<u>130</u>	<u>61</u>	<u>129 856</u>	<u>59 288</u>
	297	306	296 629	297 243
Rahoitusarvopaperit				
Muut arvopaperit	300	500	300 000	500 000
Rahat ja pankkisaamiset	<u>455</u>	<u>397</u>	<u>383 568</u>	<u>348 505</u>
VASTAAVAA	3 113	3 348	3 055 544	3 300 639

TASE

VASTATTAVAA

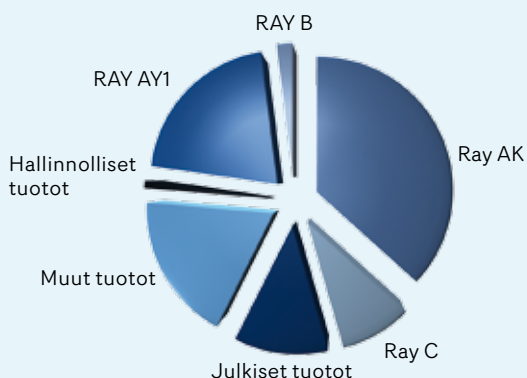
	Konserni 31.12.2010	Konserni 31.12.2009	SMS ry 31.12.2010	SMS ry 31.12.2009
OMA PÄÄOMA				
Toimintapääoma	599	599	599 378	599 378
Vapaat rahastot				
Tapolan rahasto	695	695	695 041	695 041
Edellisten tilikausien ylijäämä	198	510	197 925	494 699
Tilikauden ali/ylijäämä	<u>16</u>	<u>-312</u>	<u>7 146</u>	<u>-296 774</u>
Oma pääoma	1 508	1 492	1 499 491	1 492 345
VIERAS PÄÄOMA				
Lyhytaikainen				
Saadut ennakot	700	789	699 865	789 008
Ostovelat	166	97	148 689	84 941
Velat saman konsernin yritykselle	0	0	827	315
Muut lyhytaikaiset velat	84	99	81 324	97 816
Siirtovelat	<u>655</u>	<u>871</u>	<u>625 348</u>	<u>836 215</u>
Lyhytaikainen vieras po	1 605	1 856	1 556 053	1 808 295
Vieras pääoma yhteensä	1 605	1 856	1 556 053	1 808 295
VASTATTAVAA	3 113	3 348	3 055 544	3 300 639

RAHOITUSLASKELMA

	SMS ry 1.1.-31.12.2010	SMS ry 1.1.-31.12.2009	Konserni 1.1.-31.12.2010	Konserni 1.1.-31.12.2009
TOIMINNAN RAHAVIRTA				
Varsinaisen toiminnan kulujaämä	-1 745 400	-1 633 135	-1 720 737	-1 612 849
Varainhankinnan rahavirta	126 669	161 362	125 445	150 371
Saadut yleisavustukset	<u>1 492 475</u>	<u>1 487 849</u>	<u>1 492 475</u>	<u>1 487 849</u>
Toiminnan rahavirta (A)	<u>-126 256</u>	<u>16 077</u>	<u>-102 817</u>	<u>25 371</u>
INVESTOINTIEN RAHAVIRTA				
Investoinnit aineellisiin ja aineettomiin hyödykkeisiin	-142 118	-28 462	-142 118	-28 462
Saadut investointiavustukset	111 000	25 683	111 000	25 683
Pitkäaik.lainasaamisten muutos (Oy:n lyhennys po-laina)	0	0		
Sijoitustoiminnan rahavirta	-7 169	-38 311	-7 107	-38 303
Sijoitusten ostot	-394		-394	0
Sijoitusten myynnit	<u>0</u>	<u>145 884</u>	<u>0</u>	<u>145 885</u>
Investointien rahavirta (B)	<u>-38 681</u>	<u>104 794</u>	<u>-38 620</u>	<u>104 803</u>
RAHOITUKSEN RAHAVIRTA				
Pitkäaikaisten lainojen takaisinmaksut		-360 000		-360 000
Pitkäaikaisten lainojen nostot		<u>0</u>		<u>0</u>
Rahoituksen rahavirta (C)	<u>0</u>	<u>-360 000</u>	<u>0</u>	<u>-360 000</u>
Rahavarojen muutos (A + B + C)	-164 937	-239 129	-141 436	-229 826
Rahavarat tilikauden alussa	848 505	1 087 634	896 553	1 126 379
Rahavarat tilikauden lopussa	<u>683 568</u>	<u>848 505</u>	<u>755 117</u>	<u>896 553</u>
Rahavarojen muutos	<u>-164 937</u>	<u>-239 129</u>	<u>-141 436</u>	<u>-229 826</u>

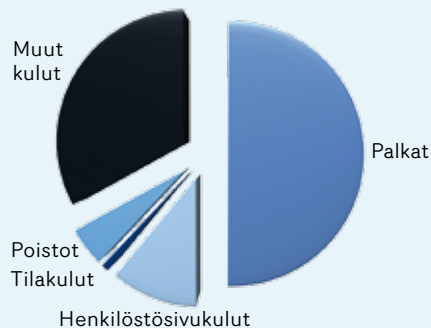
Varsinaisen toiminnan tuotot %

RAY AK	37
RAY C	9
Julkiset tuotot	12
Muut tuotot	19
Hallinnolliset tuotot	1
RAY AY1	21
RAY B	2



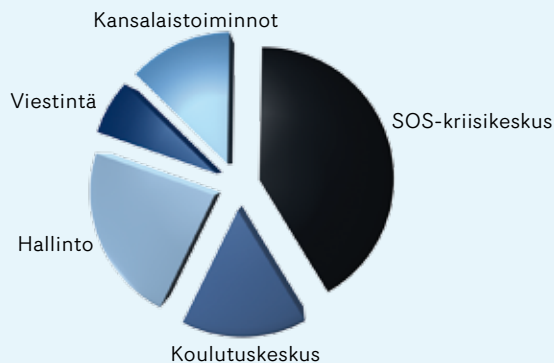
Varsinaisen toiminnan kulut %

Palkat	50
Henkilöstösivukulut	11
Poistot	1
Tilakulut	5
Muut kulut	33



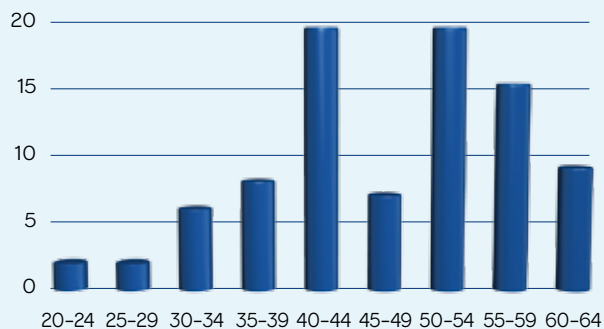
Työntekijöiden prosentuaalinen jakautuminen linjoittain %

Koulutuskeskus	16
Hallinto	23
Viestintä	7
Kansalaistoiminnot	13
SOS-Kriisikeskus	41



Ikäjakauma 31.12.2010 henkilöä

20-24	2
25-29	2
30-34	6
35-39	8
40-44	19
45-49	7
50-54	19
55-59	15
60-64	9



LUOTTAMUSHENKILÖJOHTO, TOIMIKUNNAT JA TYÖRYHMÄT

VALTUUSTO 2008-2010, 26.9.2010 saakka

Vuonna 2010 Mielenterveysseuran organisaatiota uudistettiin ja kevennettiin niin, että valtuusto lopetti toimintansa 26.9.2010 ja ylimmäksi päättäväksi elimeksi tuli liittokokous.

Puheenjohtaja	Jouko Lönnqvist
1. varapuheenjohtaja	Raili Perimäki
2. varapuheenjohtaja	Sirpa Hirvimäki

Jäsenyhdistysten edustajat

Varsinainen jäsen	Henkilökohtainen varajäsen
Hanna Ahonen <i>Tampereen mts</i>	Kari Kinnunen <i>Tampereen mts</i>
Paula Alho <i>Pääkaupunkiseudun mts</i>	Raili Liedenpohja <i>Pääkaupunkiseudun mts</i>
Anja Annila <i>Akaan seudun mts</i>	Hanna Yogaswaran <i>Akaan seudun mts</i>
Nina Heiskanen <i>Ylä-Savon mts</i>	Merja Syrjänen <i>Mikkelin seudun mts</i>
Kirsti Hietanen <i>Länsi-Pohjan mts</i>	Marjatta Rundgren <i>Tunturi- ja Järvi-Lapin mts</i>
Sirpa Hirvimäki <i>Suupohjan mts</i>	Taija Hakola <i>Suupohjan mts</i>
Matti Ketonen <i>Joensuun seudun mts</i>	Terttu Pakarinen <i>Joensuun seudun mts</i>
Aija Koivu <i>Kuopion seudun mts</i>	Pirjo Räsänen <i>Mikkelin seudun mts</i>
Anne Laine <i>Vammalan-Huittisten mts</i>	Pekka Kauko <i>Vammalan-Huittisten mts</i>
Osmo Latvakangas <i>Kajaanin mts</i>	Taisto Tervo <i>Kuhmon mts</i>
Eija Mattila <i>Hyvinkään seudun mts</i>	Jari Hartikainen <i>Kaakkois-Hgin mts</i> <i>MieTo ry</i>
Lea Myllymäki <i>Vakka-Suomen mts</i>	Pirjo Pesola <i>Vakka-Suomen mts</i>
Kari Palassalo <i>Savonlinnan seudun mts</i>	Ritva-Helinä Äijö <i>Pieksämäen mts</i>
Heikki Räihälä <i>Viitasaaren mts</i>	Virpi Mehto <i>Viitasaaren mts</i>

Marjatta Simola <i>Kouvolan mts</i>	Hannu Tuovinen <i>Ylä-Savon mts</i>
Raija Törrönen <i>Helsingin seudun mts</i>	Matti Nokela <i>Helsingin seudun mts</i>
Helka Urponen <i>Rovaniemen seudun mts</i>	Kari Ketola <i>Rovaniemen seudun mts</i>
Kari Vauramo <i>Salon seudun mts</i>	Jari Nieminen <i>Salon seudun mts</i>
Seppo Viljamaa <i>Oulun seudun mts</i>	Kaija Kollanus <i>Pieksämäen mts</i>
Inkeri Vähä-Piikkiö <i>Pääkaupunkiseudun mts</i>	Eila Laakkonen <i>Pääkaupunkiseudun mts</i>

Yhdistysjäsenten edustajat

Eeva Immonen, <i>Joroinen</i>	Katriina Hämäläinen, <i>Helsinki</i>
<i>Ensi- ja turvakotien liitto</i>	<i>Ensi- ja turvakotien liitto</i>
Helena Kallio, <i>Ylivieska</i>	Tuija Jormakka, <i>Kouvola</i>
<i>Maa- ja metsätaloustuottajain Keskusliitto MTK</i>	<i>Suomen Delfins ry</i>
Jyrki Korkeila, <i>Helsinki</i>	Kim Berglund, <i>Turku</i>
<i>Suomen Psykiatriayhdistys</i>	<i>Lausteen perhekuntoutus ja erityiskoulu</i>
Marjut Lumijärvi, <i>Helsinki</i>	Riitta Vehovaara, <i>Helsinki</i>
<i>Metallityöväen Liitto ry</i>	<i>Julkisten ja hyvinvointialojen liitto</i> <i>JHL</i>
Hannele Niiniö, <i>Kerava</i>	Arja Suni, <i>Helsinki</i>
<i>Keski-Uudenmaan Sopimuskoti ry</i>	<i>Keski-Uudenmaan Sopimuskoti ry</i>
Raili Perimäki, <i>Helsinki</i>	Erkki Rimpiläinen, <i>eronnut</i>
<i>Suomen Ammattiliittojen keskusjärjestö SAK ry</i>	<i>1.3.2008 lukien, Helsinki</i>
Eila Sundman, <i>Helsinki</i>	<i>Palvelualojen ammattiliitto PAM</i>
<i>Sosiaalialan korkeakoulutettujen ammattijärjestö</i>	Kaija Klap, <i>Turku</i>
<i>Talentia ry</i>	<i>Lausteen perhekuntoutus ja erityiskoulu</i>

Henkilöjäsenten edustajat

Aulikki Ailio-Melkko <i>Hämeenkyrö</i>	Pirkko Korpela <i>Helsinki</i>
Marjatta Ruuska <i>Turku</i>	Maija Mecklin <i>Helsinki</i>
Pekka Saarenmaa <i>Kerava</i>	Aimo Linturi <i>Mikkeli</i>

Liittohallitus 26.9.2010 saakka

Varsinainen jäsen	Henkilökohtainen varajäsen
<i>Professori</i> Jussi Huttunen, puheenjohtaja	
<i>Johtaja</i> Annikki Alho, varapuheenjohtaja	<i>Toiminnanjohtaja</i> Pasi Vallivuori
<i>Ylilääkäri</i> Birgitta Alakare	<i>Palvelukeskuspäällikkö</i> Hilkka Halonen
<i>Apulaisjohtaja</i> Marja Erkkilä	<i>Sosiaalityöntekijä</i> Eila Malmström
<i>Hallintopäällikkö</i> Juha Kauttonen	<i>Psykiatrinen sairaanhoitaja</i> Arja Nieminen
<i>Osaston ylilääkäri</i> Matti Ketonen	<i>Yksikköjohtaja</i> Hilkka Marttinen
<i>Ylilääkäri</i> Antti Liikkanen	<i>Sairaanhoitaja</i> Seija Määttä
<i>SHJ, THM</i> Alpo Manninen	<i>Johtava hoitaja, sairaanhoitaja</i> <i>johtaja SHJ</i> Leea Hiltunen
<i>Mielenterveyshoitaja</i> Jari Nieminen	<i>Työnohjaaja, kouluttaja</i> Matti Nokela
<i>Ylilääkäri</i> Marja-Riitta Nilsson-Kälviäinen	<i>Terveydenhoitaja</i> Anja Kuuramaa
<i>THT, dosentti</i> Kaija Nojonen	<i>Psykologi</i> Kari Kinnunen
<i>Perheneuvoja</i> Sirkka Ojanperä	<i>Psykologi</i> Tuire Lehtonen
<i>Toimitusjohtaja</i> Stephan Rantala	<i>Terveydenhuoltoneuvos</i> Marjatta Ruuska

Liittohallitus 27.9.2010 jälkeen

Varsinainen jäsen	Henkilökohtainen varajäsen
<i>Tohtori</i> Pentti Arajärvi, puheenjohtaja	
<i>Ylilääkäri</i> Marja-Riitta Nilsson-Kälviäinen, varapuheenjohtaja	<i>Terveydenhoitaja</i> Anja Kuuramaa
<i>Ylilääkäri</i> Birgitta Alakare	<i>Palvelukeskuspäällikkö</i> Hilkka Halonen
<i>Kehittämispäällikkö</i> Marja Erkkilä	<i>Näyttelijä, kirjailija, taiteellinen suunnittelija</i> Jussi Lehtonen
<i>Ylilääkäri</i> Kari Kaukinen	<i>Rikosylikomisario</i> Kari Tolvanen
<i>Hallintopäällikkö</i> Juha Kauttonen	<i>Psykiatrinen sairaanhoitaja</i> Arja Nieminen
<i>Osaston ylilääkäri</i> Matti Ketonen	<i>Yksikköjohtaja</i> Hilkka Marttinen
<i>Ylilääkäri</i> Antti Liikkanen	<i>Sairaanhoitaja</i> Seija Määttä
<i>SHJ, THM</i> Alpo Manninen	<i>Johtava hoitaja, sairaanhoitaja-johtaja SHJ</i> Leea Hiltunen
<i>Mielenterveyshoitaja</i> Jari Nieminen	<i>Työnohjaaja, kouluttaja</i> Matti Nokela
<i>Lehtori</i> Hannele Niiniö	<i>Rehtori</i> Eero Nurmi
<i>THT, dosentti</i> Kaija Nojonen	<i>Psykologi</i> Kari Kinnunen
<i>Perheneuvoja</i> Sirkka Ojanperä	<i>Psykologi</i> Tuire Lehtonen

Työvaliokunta 26.9.2010 saakka

Puheenjohtajana liittohallituksen puheenjohtaja, professori Jussi Huttunen ja varapuheenjohtajana liittohallituksen varapuheenjohtaja, johtaja Annikki Alho

Jäsenet:
Hallintopäällikkö Juha Kauttonen
SHJ, THM Alpo Manninen
Ylilääkäri Marja-Riitta Nilsson-Kälviäinen
Työvaliokunnan jäsenten lisäksi kokouksiin kutsutaan toiminnanjohtaja Marita Ruohonen, kehittämisjohtaja Liisa Saaristo ja hallintojohtaja Alli Brummer, ja tarvittaessa muut johtoryhmän jäsenet sekä asiantuntijat.

Työvaliokunta 27.9.2010 alkaen

Puheenjohtajana liittohallituksen puheenjohtaja professori Pentti Arajärvi ja varapuheenjohtajana liittohallituksen varapuheenjohtaja ylilääkäri Marja-Riitta Nilsson-Kälviäinen

Jäsenet:
Hallintopäällikkö Juha Kauttonen
SHJ, THM Alpo Manninen
THT, dosentti Kaija Nojonen

Taloustyöryhmä

Professori Jarmo Leppiniemi, puheenjohtaja
Varatuomari Jussi-Pekka Alanen, varapuheenjohtaja
SHJ, THM Alpo Manninen
Varatoimitusjohtaja Matti Meltti
Ekonomi Hannu Raulo
Tutkimusasiames Ilkka Tahvanainen
Toiminnanjohtaja Marita Ruohonen (SMS)
Hallintojohtaja Alli Brummer (SMS)

Tilintarkastajat

KHT-tilintarkastajayhteisö SVH
PricewaterhouseCoopers Oy, vastuullinen tilintarkastaja KHT Miia Hämäläinen ja varatilintarkastaja KHT Johanna Perälä.

VERKOSTOYHTEISTYÖ

Suomalaiset yhteistyökumppanit

Suomen Mielenterveysseura on mukana julkishallinnon komiteoissa, yhdistysten hallituksissa ja toimikunnissa muun muassa seuraavissa yhteisöissä:

A-klinikkasäätiö (valtuuskunta)
Allianssi (kevät- ja syyskokous)
Aseman lapset ry (hallitus, vuosikokous)
Sosiaalialan työnantaja- ja toimialaliitto (vuosikokous)
Hyvä koti ry (hallitus, kevät- ja syyskokous)
Hämeenlinnan Seudun työvalmennussäätiö Luotsi (hallitus, hallintoneuvosto)
Kaisa Kallion kansalaislahjasäätiö (hallitus)
Kiinteistö Oy Maistraatinportti 4 (hallitus, yhtiökokous)
Kiinteistö Oy Ratamestarinkatu 9 (hallitus, yhtiökokous)
Kirkon sosiaalifoorum
Kriminaalihuollon tukisäätiö (hallitus, valtuuskunta)
Kuntoutuksen edistämisyhdistys ry (hallitus, vuosikokous)
Kuntoutussäätiö (hallitus)
Niemikotisäätiö (hallitus)
Nuorten Ystävät ry (kevät- ja syyskokous)
Nyyti ry (hallitus, kevät- ja syyskokous)
Opintotoiminnan keskusliitto (hallitus, kevät- ja syyskokous)
Raha-automaattiyhdistys (hallitus, vuosikokous)
Rikoksantorjuntaneuvosto
Rikoksantorjuntaneuvoston väkivaltajaosto (puheenjohtajuus)
Rikosuhripäivystys (hallitus)
Sosiaali- ja terveysjärjestöjen yhteistyöyhdistys YTY ry (kevät- ja syyskokous)
Sosiaali- ja terveysturvan Keskusliitto ry (liittokokous)
Soveltava liikunta SOVELI ry (kevät- ja syyskokous)
Suomalaisen Työn Liitto (vuosikokous)
Suomen Kansanterveysyhdistys ry (hallitus, vuosikokous)
- Kantele Oy (hallitus)
- Kanresta Oy (hallitus)
Suomen köyhyyden ja syrjäytymisen vastainen verkosto (EAPN-Fin) (hallitus, yleiskokous)
Suomen Liikunta ja Urheilu SLU ry (kevät- ja syyskokous)
Suomen Pakolaisapu ry (kevät- ja syyskokous)
Takuu-Säätiö (hallitus, valtuuskunta)
Tapiola (yhteistyövaliokunta)
- Henki-Tapiola (hallintoneuvosto)
Terveyden edistämisen keskus ry (hallitus, kevät- ja syyskokous)
Vapaaehtoisen puhelin- ja verkkoauttamisen eettisten periaatteiden neuvottelukunta (hallitus)
Varhaisen puuttumisen verkosto Varpu
Vates-Säätiö (valtuuskunta)
Y-säätiö (hallitus, valtuuskunta)

Kansainväliset yhteistyökumppanit

Euroopan perheterapiaseura (EFTA) (yleiskokous)
 Kansainvälinen perheterapiaseura (IFTA)
 (yleiskokous)
 Kansainvälinen itsemurhien ehkäisyjärjestö (IASP)
 Kansainvälinen kriisipuhelinpalvelujen liitto
 (IFOTES) (kansainvälinen komitea)
 Kansainvälinen sosiaalipolitiikan Suomen
 toimikunta (ICSW) (kevät- ja syyskokous)
 Mielenterveyden maailmanliitto (WFMH)
 (yleiskokous)
 Mielenterveyden maailmanliiton Euroopan alueen
 neuvosto (MHE) (hallitus, yleiskokous)
 Euroopan köyhyyden ja syrjäytymisen vastainen
 verkosto (EAPN-EU) (yleiskokous)
 WHO:n Miesten terveysfoorumi (EMHF)

Suomen Mielenterveysseuran yhdistysjäsenet

Ensi- ja turvakotien liitto
 Henkirikosten uhrien läheiset
 Iisalmen Mielenterveystuki
 Itsemurhan tehneiden läheiset
 Julkisten- ja hyvinvointialojen liitto
 Keski-Uudenmaan Sopimuskeskitys
 Kotien puolesta keskusliitto
 Kotikartanoyhdistys
 Kuusamon mielenterveyden tuki
 Lomakotien liitto
 Maa- ja metsätaloustuottajien keskusliitto MTK
 Metallityöväen Liitto
 Monika-Naiset liitto ry
 Nuorten Ystävät
 Opetusalan Ammattijärjestö OAJ
 Palvelualueiden ammattiliitto
 Pellervo-seura
 Perhekuntoutuskeskus Lauste
 Päijät-Hämeen Mielenterveystyön tuki
 SAK
 Seksuaalipoliittinen yhdistys Sexpo
 Sopimusvuori
 Steka
 Suomen Delfins
 Suomen Hautausoimistojen Liitto
 Suomen Kansanterveysyhdistys
 Suomen lähi- ja perushoitajaliitto, Super
 Suomen Psoriasisliitto
 Suomen Psykiatriyhdistys
 Suomen Psykologiliitto
 Sylvia-koti
 Talentia, sosiaalialan korkeakoulutettujen
 ammattijärjestö
 Terveystieteiden tutkimuskeskus ja lomatoiminta-
 säätiö
 Vaasanseudun sosiaalipsykiatrisen yhdistys
 Vanhus- ja lähimmäispalvelun liitto

Suomen Mielenterveysseuran jäsenyhdistykset

Akaan seudun mielenterveysseura
 Espoon seudun mielenterveysseura
 Forssan Seudun mielenterveysseura
 Hakunilan Mielenterveysseura
 Heinolan mielenterveysseura
 Helsingin seudun mielenterveysseura
 Hyvinkään seudun mielenterveysseura
 Hämeenlinnan Seudun mielenterveysseura
 Joensuun Seudun mielenterveysseura
 Jyväskylän seudun mielenterveysseura
 Jämsän seudun Mielenterveysseura
 Kaakkois-Helsingin mielenterveysseura
 Kajaanin seudun mielenterveysseura
 Kalajoen seudun mielenterveysseura
 Karkkilan mielenterveysseura
 Keski-Uudenmaan mielenterveysseura
 Keurusseudun mielenterveysseura
 Kirkkonummen mielenterveysseura
 Kiteen seudun mielenterveysseura
 Koillis-Lapin mielenterveysseura
 Kotkan mielenterveysseura
 Kuhmon Mielenterveysseura
 Kuopion seudun Mielenterveysseura
 Kouvolan mielenterveysseura
 Lakeuden mielenterveysseura
 Lappeenrannan Mielenterveysseura
 Lohjan seudun mielenterveysseura
 Lounais-Suomen Mielenterveysseura
 Länsi-Pohjan mielenterveysseura
 Mikkelin Seudun Mielenterveysseura
 Nummi-Pusulan Mielenterveysseura
 Oulun seudun Mielenterveysseura
 Petäjaveden mielenterveysseura
 Pieksämäen seudun Mielenterveysseura
 Porin Mielenterveysseura
 Päijät-Hämeen Mielenterveysseura
 Pääkaupunkiseudun Mielenterveysseura
 Rauman seudun mielenterveysseura
 Rovaniemen seudun mielenterveysseura
 Saarijärven seudun Mielenterveysseura
 Salon mielenterveysseura
 Savonlinnan seudun Mielenterveysseura
 Sipoon Mielenterveysseura
 Sisä-Savon Mielenterveysseura
 Suupohjan Mielenterveysseura
 Tampereen mielenterveysseura
 Teuvan Mielenterveysseura
 Tunturi- ja Järvi-Lapin mielenterveysseura
 Vaasanseudun mielenterveysseura
 Vakka-Suomen mielenterveysseura
 Vammala-Huittisten seudun Mielenterveysseura
 Vantaan alueen mielenterveysseura
 Vihtin Mielenterveysseura
 Viitasaaren Mielenterveysseura
 Ylä-Savon mielenterveysseura

MIELENTERVEYSSEURAN PALVELUT

www.mielenterveysseura.fi

- uutisia, tapahtumia
- tietoa mielen hyvinvoinnista
- tukea ja apua



Tsirp!

Valtakunnallinen kriisipuhelin 01019 5202

Verkkokriisikeskus

www.tukinet.net

Suomen Mielenterveysseuran kriisikeskusverkosto

19 kriisikeskusta ympäri maan

SOS-kriisikeskus, Helsinki

Kriisivastaanotto ja tukihenkilötoiminta

(09) 41350 510, sos-keskus@mielenterveysseura.fi

www.sos-keskus.fi

Crisis service for foreigners

(09) 41350 501

Rikosuhripäivystys Etelä-Suomen aluetoimisto

(09) 41350 550, etelasuomi@riku.fi, www.riku.fi

Varhaiskuntoutus- ja vertaistukiryhmätoiminta

(09) 61551 706

Koulutuskeskus

Ratamestarinkatu 9, 00520 Helsinki

(09) 41503 600

www.koukes.fi

SUOMEN MIELENTERVEYSSEURAN VUOSI 2010

- Maailman mielenterveyspäivänä 10. lokakuuta Mielenterveysseura nosti esiin kanssaihmisistä huolehtimisen.
- Lähes 16 000 ihmistä sai tukea ja apua vaikeassa elämäntilanteessa SOS-kriisikeskuksessa.
- Syksyllä 2010 käynnistyi Puhelu voi pelastaa Sinut -kampanja, jolla kerätään varoja valtakunnalliselle kriisipuhelimelle.
- Seura varoitti yhteiskunnan polarisoitumisen seurauksena tapahtuvasta luottamuksen vähenemisestä sekä yksilöiden että yhteiskunnan ja yksilöiden välillä.
- Paikallisseuroihin luotiin uusia vapaaehtoistoiminnan muotoja.
- Paikallisten mielenterveysseurojen toimijoille järjestettiin lähes 60, noin 1000 osallistujaa koonnutta, koulutus- ja kehittämissuoraa.
- Euroopan köyhyyden ja syrjäytymisen teemavuotena 2010 seura korosti kannanotossaan köyhyyden ja mielenterveyden syy- ja seuraussuhdetta.
- Mielenterveysseuran organisaatio muuttui niin, että valtuusto lopetti toimintansa ja ylimmäksi päättäväksi elimeksi tuli liittokokous. Hallituksen uudeksi puheenjohtajaksi valittiin tohtori Pentti Arajärvi.
- Koulutuskeskuksen Yrittäjien Hyvinvointikilta -hanke päättyi rohkaisevin tuloksin ja menetelmää aletaan jalkauttaa.
- Koulutuskeskuksen koulutuksiin osallistui 1876 henkilöä.
- Neljä kertaa järjestetyillä Mieli 2010 -kansallisilla mielenterveyspäivillä keskusteltiin mm. oikeudesta arvokkaaseen kuolemaan – ihmisoikeuskysymyksenä .
- Mielenterveysseuran Varhaiskuntoutus palkittiin Kuntoutussäätiön Kuntouttaja-italilla.
- Uusi asiakkuudenhallintaohjelma kokosi asiakastiedot yhteen järjestelmään.



SUOMEN
MIELEN-
TERVEYS-
SEURA

Suomen Mielenterveysseura
Maistraatinportti 4 A • 00240 HELSINKI
Puhelin (09) 615 516 • Faksi (09) 6155 1770

www.mielenterveysseura.fi

ISBN 978-952-5513-82-0